

## **Innhald**

### **Samandrag**

#### **Kap. 1 Om planen og planarbeidet**

- 1.1 Bakgrunn
- 1.2 Mandat
- 1.3 Organisering og prosess
- 1.4 Om innhaldet i høyringsdokumentet

#### **Kap. 2 Rammvilkår**

- 2.1 Lover og forskrifter
- 2.2 Grunnskulereforma R-97 og ny læreplan L97
- 2.3 Skulemodellar
- 2.4 Økonomi
- 2.5 Gjeldande skulestruktur og skulekapasitet
- 2.6 Elev- og klassetalsprognose

#### **Kap. 3 Målsetjingar for planarbeidet**

- 3.1 Sentrale problemstillingar
- 3.2 Mål
- 3.3 Strategi

#### **Kap. 4 Presentasjon og drøfting av ulike tiltak**

- 4.1 Skulestruktur og skulebygg
  - 4.1.1 Misje, Landro og Ågotnes
  - 4.1.2 Knappskog og Kolltveit
  - 4.1.3 Algrøy, Syltøy og Skålevik
  - 4.1.4 Ulveset og Fjell
  - 4.1.5 Bjørøy, Ekerhovd og Tellnes
  - 4.1.6 Hjelteryggen og Knarrevik
  - 4.1.7 Foldnes og Brattholmen
  - 4.1.8 Fjell ungdomsskule og resten av ungdomssteget
- 4.2 Skulen i nærmiljøet
  - 4.2.1 Utvikling av skulen som nærmiljøanlegg
  - 4.2.2 Skulefritidsordning
- 4.3 Utviklingsbehov
  - 4.3.1 Uteområda
  - 4.3.2 Rehabilitering og vedlikehald
  - 4.3.3 Helse, miljø og tryggleik
- 4.4 Innhaldet i skulen

#### **Kap. 5 Oppsummering av tiltak og prioritering**

- 5.1 Skulestruktur
- 5.2 Investeringsbehov med prioritert plan for tiltak
- 5.3 Driftsutgifter og klassetalsutvikling

Vedlegg:

- A) Skildring av stoda på den einkilde skule m/nøkkeltal, tekst og elev- og klassetalsprognose
- B) Føresetnader for elev- og klassetalsprognose

## Samandrag

Gjeldande skulebruksplan vart vedteken i 1994. På bakgrunn av Reform -97 med ny læreplan for ein 10-årig grunnskule og vidare auke i folketalet i kommunen, vedtok kommunestyret i møtet 18.12.97 i sak 117/97, handlingsprogrammet for 1999-2001, at det skulle lagast ny skulebruksplan.

Den nye skulebruksplanen skal gjelde for perioden 2000-2003. Planleggingsarbeidet bygger på elev- og klassetalsprognoser som går lenger fram i tid, det blir difor ikkje gjort framlegg om endringar som må korrigerast om kort tid.

Den største ressursen i Fjell kommune er born og ungdom. Den store utfordringa er å kunne ta imot den elev- og klassetalsauken som vil kome dei næraste åra og gi gode arbeidsforhold for elevar og tilsette.

**Hovudmålet** for planen som skal føre skulen inn i det neste tusenåret er formulert slik:  
*Alle elevar i Fjell skal ha tilbod om eit godt læringsmiljø i godt tilrettelagde skuleanlegg med nok plass. Ressursane skal fordelast slik at alle elevar skal få muligheit til å utvikle seg ut frå evner og føresetnader.*

*Dei tilsette skal få gode arbeidsforhold gjennom tilrettelegging av kontorarbeidsplassar, tilgang på varierte læremiddel og deltaking i samarbeid om utvikling av skulen.*

*Samarbeidet mellom heim og skule, skule og nærmiljø, skal utviklast vidare og skulen si rolle som nærmiljøanlegg skal styrkjast.*

Følgjande **premissar** er lagt til grunn:

- Skulen skal framleis vere eit satsingsområde i Fjell, innsparingar som følgje av endringar skal nyttast til å styrke skulen sitt læringsarbeid.
- Det skal utviklast ein skulestruktur med ulike skulemodellar tilpassa R-97 og ny læreplan.
- Inndelinga i fire skuleområde definert ut frå ungdomssteget sine inntaksgrenser, er ikkje lenger tenleg, og blir erstatta av andre samarbeidsmodellar.
- Skulane skal leggast til rette og utviklast vidare som senter for varierte aktivitetar i nærmiljøet.

Dei fleste elevane på småskulesteget (1.-4. klasse) skal få skuletilbodet sitt i nærmiljøet. For å unngå store investeringar vil dette føre til ei viss sentralisering av mellomsteget (5.-7. klasse). Strukturen med tre skular med ungdomssteg (8.-10 klasse) blir vidareført.

Dei viktigaste **tiltaka** i planen kan summerast slik:

- Omgjere Ågotnes skule til rein ungdomsskule
- Bygge ny skule for småskulesteget på Ågotnes og erstatte Knarrevik skule med nytt bygg
- Utnytte ledig skulekapasitet på Skålevik og Hjelteryggen med mellomsteg frå naboskulane.
- Opprusting av Fjell ungdomsskule og Kolltveit skule
- Bygge gymsal på Knappskog.
- Tilrettelegge skulane sine uteområde
- Tilrettelegging av kontorarbeidsplassar på alle skular.
- Omfordele av innsparte ressursar til store klasser på mellom- og ungdomssteget

# 1 Om planen og planarbeidet

## 1.1 Bakgrunn

Gjeldande skulebruksplan for Fjell vart vedteken hausten 1994. I åra etter har kommunen hatt ein stor auke i elevtalet samstundes som mykje har endra seg i skulen. Mellom anna grunnskulereforma i 1997 med skulestart for 6-åringane, innføring av skulefritidsordning, ny arbeidstidsavtale for lærarar og nye standardkrav til skulebygg og uteområde.

Utviklinga i Fjell med vekst i folketalet og behov for vidare utbygging av skulane, ser ut til å halde fram. I kommunestyret sitt møte 18.12.97 i sak 117/97 (Handlingsprogrammet for 1998-2001 ), vart det vedteke at det skulle lagast ny skulebruksplan for Fjell kommunen.

Hovudutval for oppvekst gjorde i møte 09.06.98 sak 83/98, vedtok om mandat, organisering og prosess for planarbeidet.

## 1.2 Mandat

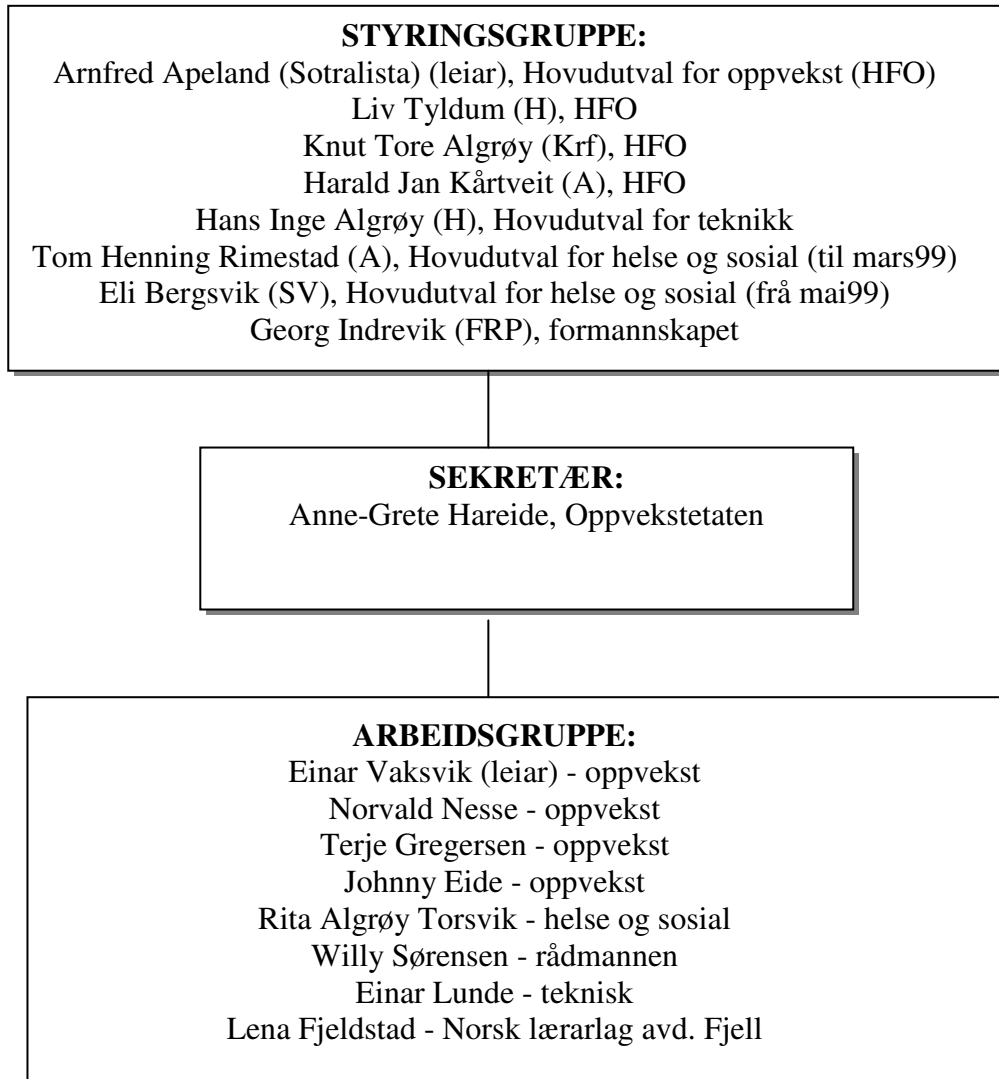
Hovudutvalet vedtok følgjande mandat for planarbeidet:

- 1. Skulebruksplanen skal vere ein fireårs plan og gjelde for perioden 1999-2002. Planen skal rullerast ved utgangen av planperioden*
- 2. Skulebruksplanen skal ha som basis dei lover og forskrifter som gjeld for grunnskulen og dei satsingsområde og rammer som ligg i Fjell kommune sitt handlingsprogram med økonomiplan.*
- 3. Skulebruksplanen skal utarbeidast i eit tverretatleg og tverrfagleg perspektiv og knytast til andre godkjende planar i kommunen.*
- 4. Skulebruksplanen skal gi oversikt over skulebygg og uteområde og dei behov som må dekkjast for skule og skulefritidsordning i planperioden. Dette behova må baserast på klare kvalitetskrav for skulebygg / nærmiljøanlegg. Vidare må ein i arbeidet med planen vurdere skulen si rolle som senter for nærmiljøaktivitetar og dei konsekvensar dette får for utforming, organisering og finansiering. Skulestrukturen med kringsgrenser både for barne- og ungdomssteget og organisering av skuleområda, må vurderast med bakgrunn i elevtalsutviklinga.*
- 5. Planarbeidet skal organiserast med ei politisk styringsgruppe, ei administrativ arbeidsgruppe og ein sekretær. Styringsgruppa skal ha medlemmer frå dei tre hovudutvala og formannskapet. Arbeidsgruppa skal ha medlemmer frå dei tre etatane og rådmannen og ein representant for arbeidstakarorganisasjonane.*
- 6. Skulebruksplanen skal utarbeidast innanfor vedtekne budsjettammer. Hovudutvala skal haldast orientert om arbeidet.*
- 7. Planarbeidet skal vere slutført innan 01.07.99.*

### 1.3 Organisering og prosess

Organiseringa av arbeidet med skulebruksplanen har vore slik mandatet fastset og i tråd med framlegg til planmal for Fjell kommune. Det har vore brei deltaking i planprosessen.

Organisering og samansetning av styringsgruppa og arbeidsgruppa er vist nedanfor.



I arbeidet, som etter kvart har vorte meir omfattande enn det ein såg føre seg då ein starta, har ein og sett det naudsynt å styrkje sekretærfunksjonen. Konsulent Dan Lysne frå Vestnorsk Plangruppe har difor vore innleidd for å hjelpa til med arbeidet.

Styringsgruppa og arbeidsgruppa har nytta ulike referansegrupper i arbeidet med planen:

15. april vart det halde eit ope informasjonsmøte på rådhuset om grunnlaget og status for planarbeidet. Eit grunnlagsdokument med talgrunnlag og rammevilkår for planarbeidet vart lagt fram i møtet. Deltakarar var politikarar, foreldre og tilsette i skulen.

26. og 27. mai vart det arrangert fire folkemøte i skuleområda der ulike framlegg om endringar av skulestrukturen vart presentert og drøfta. Her møtte foreldre, politikarar og tilsette i skulen.

Sekretæren, konsulenten og hovudtillitsvald for lærarane har saman med rektor og representantar frå samarbeidsutval og foreldreråd gått gjennom alle skuleanlegga, drøfta sentrale problemstillingar og framlegg til tiltak.

Planen vil bli lagt fram for HFO på møte 31.08.99. Planen blir deretter sendt på høyring. I høyringsrunden blir samarbeidsutval, Fjell kommunale foreldrerådslag, tilsette og lag og organisasjonar inviterte til å uttala seg.

Høyringsuttale vil bli samanfatta og planen vil bli lagt fram for HFO på siste møte for sitjande hovudutval. Planen blir så send til vidare handsaming i formannskap og kommunestyre. Tiltaka skal innarbeidast i handlingsprogram og økonomiplan for 2000-2003. Den endelege politiske handsaminga av skulebruksplanen vil skje hausten 1999.

Den breie prosessen i planperioden saman med høyringsrunden, skal sikre at alle som ynskjer det og alle som har noko å bidra med, har/får formidla det dei har å seie.

## **1.4 Om innhaldet i skulebruksplanen**

Planen er eit verktøy for å

- sikra eit best mogleg læringstilbod for elevane
- sikra eit best mogleg arbeidsmiljø for dei tilsette og
- integrere skulen best mogleg i nærmiljø og lokalsamfunn

Kapittel 2 presenterer rammevilkår i høve til lover og forskrifter, reformar, økonomi, noverande skulestruktur og skulekapasitet og elev- og klassetalsprognose. Dette er grunnlaget for planen. Utfyllande informasjon er utdjupa i vedlegg.

Kapittel 3 presenterer viktige problemstillingar for skuleplanlegging i Fjell og dei målsetjingane som er sett og ligg til grunn for tiltaka i planen.

Kapittel 4 inneheld ei drøfting av dei ulike tiltaka og konsekvensane av ulike alternativ.

Kapittel 5 prioriterer og anbefalar tiltak som skal danne grunnlag for utarbeiding av kommunen sitt handlingsprogram og økonomiplan for 2000-2003 innanfor satsingsområdet.

## 2 Rammevilkår

Kapittelet presenterer grunnlag for planarbeidet slik det ligg i lover og forskrifter, reformer, skulemodellar, økonomi, dagens skulestruktur og skulekapasitet og elev- og klassetalsprognose.

### 2.1 Lover og forskrifter

Barn og unge har plikt og rett til grunnskuleopplæring. Plikta kan ivaretakast gjennom offentleg grunnskuleopplæring eller gjennom anna, tilsvarande opplæring. Opplæringa skal til vanleg ta til det kalenderåret barnet fyller 6 år. Retten og plikta til opplæring varer til eleven har fullført det tiande skuleåret.

Kommunen skal oppfylle retten til grunnskuleopplæring og spesialpedagogisk hjelp for alle som er busette i kommunen.

Offentlege grunnskular skal til vanleg vere kommunale. Private grunnskular må ha godkjenning av departementet.

Kommunane står ikkje fritt til å drive grunnskulen slik dei sjølv vil. Statlege lover og regelverk set klare rammer og grenser for organiseringa og innhaldet i grunnskulen.

#### 2.1.1 Ny opplæringslov

Den 9. juni 1998 gjorde Odelstinget vedtak om ny opplæringslov. Lova gjeld frå hausten 1999.

I det følgjande er nokre av dei punkta i lova som har innverknad på organiseringa av undervisninga og reglar som gjeld for skulefritidsordning og skuleskyss, sitert. Konsekvensar av punkta er kommentert.

I § 8-1 (om **skolen**) står det m.a.:

"Grunnskuleelevane har rett til å gå på den skolen som ligg nærast eller ved den skolen i nærmiljøet som dei soknar til. Kommunen kan gi forskrifter om kva for skole dei ulike områda i kommunen soknar til."

Kvar skule må ha sitt klart definerte inntaksområde. Kommunen kan i samband med den årlege klasseordninga regulere grensene mellom inntaksområda ("gi nye forskrifter"). Foreldreråd eller samarbeidsutval ved dei einskilde skulane har rett til å uttale seg før den nye forskrifta vert vedteken. Prinsippet om nærleik og kommunen sin rett til å definere inntaksområde, kan kome i konflikt med kvarandre.

I § 9-5 (om **skuleanlegga**) står det at skulane til vanleg ikkje bør ha meir enn 450 elever. Dette er ikkje formulert som eit krav - og kommunane står difor rimeleg fritt med omsyn til skulestorleik..

I § 8-2 (om **klassen**) står det bl.a.:

"Alle elevar har rett til å høyre til ein klasse"

Saman med punktet nedanfor om reglar for klassedeling, set dette klare rammer for organiseringa og utgiftene til grunnskulen.

§ 8-3 (om **klassedelingstal**) set klare grenser for kor store klasser skulane kan ha:

"Når skoleåret tek til, kan ein klasse i grunnskolen ikkje ha meir enn

- 12 elevar når det er fire årskull eller meir i klassen
- 18 elevar når det er tre årskull i klassen
- 24 elevar når det er to årskull i klassen
- 28 elevar når det er eitt årskull i klassen i 1.-7. klasstrinn
- 30 elevar når det er eitt årskull i klassen i 8.-10. klasstrinn."

I same paragraf står det vidare:

"Skolen kan ikkje samtidig ha aldersblanda og aldershomogene klasser innanfor same klasstrinn, eller parallelle aldersblanda klasser."

Om **målformer og språkdeling** står det i § 2-5 m.a. følgjande:

"Når minst ti elevar på eitt av klasstrinna 1-7 i ein kommune ønskjer skriftleg opplæring på eit anna hovudmål enn det kommunen har vedteke, har dei rett til eigen klasse dersom det ikkje blir mindre enn ti elevar igjen i den klassen eller i kvar av de klassene elevane går ut frå. Retten gjelder så lenge det er minst seks elevar igjen i den klassen som er oppretta etter deling. Når elevane er spreidde på fleire skolar i kommunen, vedtek foreldra med vanleg fleirtal ved kva skole tilbodet skal givast."

Når det gjeld flytting av elevar frå ein skule til ein annan står det vidare i lova:

"Elevar som blir overførte til ein ny skule med eit anna hovudmål enn det dei har hatt på klasstrinna 1-4, har framleis rett til skriftleg opplæring på det opphavlege hovudmålet. Dei har rett til norskundervisning i eiga gruppe, uavhengig av kor mange dei er."

Kravet om **rektor** gjeld ikkje grunnskular for klassestega 1-7 med 30 elevar eller mindre.

Reglar for **skuleskyss** gir ei nedre grense for fri skuleskyss på 4 km. for elevar i 2.-10 klasse og 2 km. for elevar i 1. klasse. Elevar som har særleg farleg eller vanskeleg skuleveg har rett til gratis skyss utan omsyn til veglengda. Fylkeskommunen skal organisera skuleskyssen i samråd med kommunen.

Kommunen er gjennom § 13-7 i opplæringslova, pålagd å ha eit tilbod om **skulefritidsordning** før og etter skuletid for elevar i 1.-4. klassesteg. Ordninga treng ikkje vere knytt til skular. Tilbodet skal finansierast gjennom statleg og kommunalt tilskott og eigenbetaling frå foreldra. Kommunen godkjenner og fører tilsyn med private skulefritidsordningar som får statstilskot.

## 2.1.2 Grunnskulereforma R-97 og ny læreplan L97

Stortinget vedtok våren 1994 å utvide grunnskulen til 10 år med skulestart frå 6-årsalder. Reforma vart innført hausten 1997.

I «Prinsipp og retningslinjer oppbygging, organisering og innhald for 10-årig grunnskole» (KUF F-3059) er dei fire hovudelementa i reforma skildra slik:

- ei skulereform: *skulestart for 6-åringar og utviding til ti års skulegang*
- ei barnereform: *skal medverke til gode oppvekstkår, rike impulsar og rikeleg høve for læring og leik, eigenaktivitet og rom for variert samver med vaksne i ulike roller.*
- ei familiereform: *vektlegging av samarbeidet heim, skule og nærmiljø og ei vidare utbygging av skulefritidsordninga for å sikre tryggleik og trivsel medan foreldra er på arbeid.*
- ei kulturreform: *styrking og vidareutvikling av aktivitetar i nærmiljøa, frå det kunstnariske til det handverksmessige, i samarbeid med skulen, skulefritidsordninga og den kommunale musikkskulen.*

Skulen skal vere eit aktivt ressurs- og kultursenter for lokalsamfunnet der det vert knytt nærare kontakter ikkje berre mellom unge og vaksne, men og til lokalt arbeids- og næringsliv. Utdanningspolitikk siktar ikkje berre mot å skapa eit betre og meir allsidig læringsmiljø, den vil og utvikle skulen sine kulturelle, sosiale og praktiske funksjon i nærmiljø og samfunn.

Det er utarbeidd **læreplan** for fag i den 10-årige grunnskulen (L97). Læreplanen blir innført over tre år med oppstart hausten -97.

Reforma stiller nye krav til innhald og funksjonalitet i skulebygget, og til skulen sitt uteområde. Ny arbeidstidsavtale for det pedagogiske personalet stiller krav om tilrettelagde kontorarbeidsplassar. Forskrifter om miljøretta helsevern i skule og barnehage, om tryggleik ved leikeplassutstyr, brannforskrifter, byggforskrifter og rettane til funksjonshemma, stiller og ei rekke krav til utforming av skuleanlegget.

Følgjande forhold i reform -97 og i læreplanen har direkte **konsekvensar for utforming** og bruk av skulebygga:

- 6-åringane inn i skulen
- skulefritidsordning
- fleksibel organisering av skuledag og undervisning
- varierte arbeidsmåtar
- inndeling i småskulesteg, mellomsteg og ungdomssteg
- aldersblanding som pedagogisk virkemiddel
- satsing på skulebibliotek
- IKT - informasjons og kommunikasjonsteknologi som læremiddel
- skulen som kulturfaktor i nærmiljøet

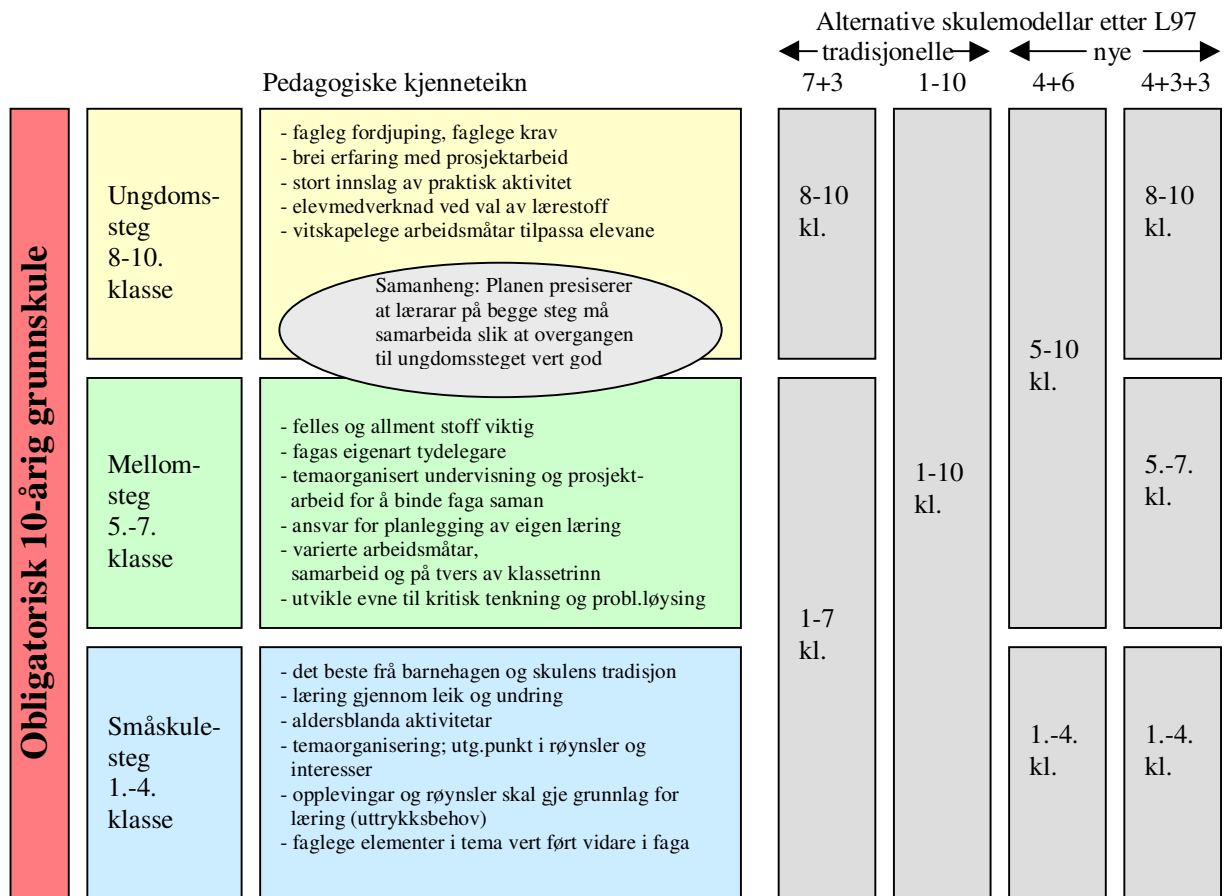
## 2.2 Skulemodellar

Etter reform-97 er grunnskulen delt inn i tre hovudsteg: småskulesteget (1.-4. klasse), mellomsteget (5.-7. klasse) og ungdomssteget (8.-10. klasse).

I læreplanen er skiljet mellom stega meir markert enn i mønsterplanen frå 1987, spesielt gjeld dette skilje mellom småskulesteget og mellomsteget.

Dette gjer det lettare å tenkje meir fleksible skulemodellar i planlegging av utbygging/nybygg. Etter læreplanen er det meir naturleg enn tidlegare å opprette skular som berre har elevar på småskulesteget («1-4 skular»), berre har elevar på mellomsteget («5-7 skular»), eller som berre har elevar på mellom- og ungdomssteget («5-10 skular»).

Fig. 2.1 NY LÆREPLAN OG SKULEMODELLAR



Kjelde: Skolebehovsplan 1996-2010, Bergen kommune

Kommunen står fritt med omsyn til å vedta kva klassesteg som skal gå på dei ulike skulane i kommunen. Ein kan gjere vedtak om permanente endringar eller mellombels endringar i ei kortare periode med høgt elev- og klassetall.

I periodar med aukande elev- og klassetal vil ei sentralisering av mellomsteget og omgjering av fulldelte barneskular med kapasitetsproblem til «1-4 skular», kunne redusere det samla investeringsbehovet i skulesektoren. Tilsvarande kan omgjering av fådelte grendeskular til skular for småskulesteget («1-4 skular»), vere eit alternativ til nedlegging.

### 2.3 Økonomi

I denne delen er det gitt eit oversyn over økonomiske forhold ved grunnskuledrifta, mellom anna tilhøvet mellom driftsutgifter og skulestorleik.

### 2.3.1 Kven dekkjer utgiftene?

Den offentlege grunnskulen skal vere gratis for elevane. Kommunen har ansvar for tenlege bygg, undervisningspersonell og læremiddel. I samband med grunnskulereforma fekk kommunane tilskot til investeringar i lokale til 6-åringane, men til vanleg må kommunane dekkje alle utgifter til skulebygg.

Staten gjev tilskot til deler av driftsutgiftene Midlane vert gjeve som rammetilskot. Meir enn 80% av tilskotet frå staten blir fordelt ut frå det faktiske talet på elevar i kommunen.

Det er opp til kommunen sjølve å finne ei tenleg organisering av grunnskulen. Gjennom endringar i skulestruktur og ved reguleringar av inntaksområda, kan kommunar i stor grad påverke utgiftene til grunnskulen i kommunen, utan at inntektene frå staten blir endra.

Staten sine tildelingar til grunnskulen tek ikkje omsyn til klasser som er oppretta etter krav om språkdelling. Dette er utgifter som kommunen sjølv må dekke.

Når det gjeld skuleskyss betalar kommunen refusjon etter persontakst for alle elevar i grunnskulen som har krav på skuleskyss i høve til veglengda.

### 2.3.2 Driftsutgifter og skulestorleik

I 1998 brukte skulane i Fjell kommune om lag 87 mill. til lærarløn og administrasjon, 12,5 mill. til drift og vedlikehald av bygga, vel 11 mill. til innbu/utstyr og forbruk og 3,1 mill. til skuleskyss (inkludert skyss av elevar til privatskule og skyss til symjeundervisning m.m.).

Den største utgiftsposten; lærarløn, vil for ein stor del avhenge av klassetalet, men ein stor klasse vil få tildelt litt fleire lærartimar enn ein liten klasse. Driftsutgiftene til ein klasse ligg i gjennomsnitt i overkant av 500.000,- på barnesteget og 600.000,- på ungdomssteget.

Tab.21 Samanliknande nøkkeltal for skulestruktur og grunnskuledrift i 1997.

	Driftsutg. til grunnskulen (kr. pr. innbyggjar)	Av dette løn	Elevar i alt	Elevar pr. skule	Elevar pr. klasse		Elevar pr. lærar-årsverk	Driftsutg. pr. elev	Av dette løn
					1-7 klasse	8-10 klasse			
Fjell	5 489	4 431	2 756	153	16,9	25,3	10,3	34 639	27 620
Askøy	5 412	4 525	2 693	150	18,3	24,4	9,8	38 781	32 036
Sund	6 096	4 980	840	105	16,0	23,9	8,9	37 492	30 500
Øygarden	8 201	5 445	583	83	15,4	27,8	7,9	48 422	32 813
Bergen	4 124	3 265	26 154	294	21,8	26,4	11,5	35 155	27 999
Landet	4 649	3 674	549 480	172	19,1	22,9	9,9	37 110	29 374
10.000-19.999 innb.	4 881	3 964	13 166	176	19,1	23,8	10,2	36 035	29 226

Kjelde: Statistisk Sentralbyrå

For landet sett under eitt var gjennomsnittlege driftsutgifter pr. elev om lag 37.000 kr. i 1997. Tilsvarende tal for kommunane varierer mykje. Det er mange ulike faktorar som kan spele inn i ressursbruken i kommunane. Ein må difor vere varsam med å trekkje klare konklusjonar frå samanlikningane.

Tab.2.2 Netto driftsutgifter til grunnskuleundervisning i Fjell i 1998, etter skulestorleik

Skule-storleik (elevtal)	skular	elevar(3)	Driftsutgifter pr. elev (1)			
			Total (kr.)	Av dette til lærarløn og adm./kontor(kr)	Av dette til innbu/utstyr og forbruk (kr) (2)	Av dette til byggreinhald og vedlikehald (kr)
under 50	5	137	60 200	47 100	6 000	7 000
50-99	3	238	41 600	31 700	4 200	5 700
100-199	4	545	37 200	29 200	3 600	4 400
200-299	3	766	33 600	26 600	3 200	3 800
300-499 (4)	3	1098	42 700	33 500	4 800	4 400
Alle skular	18	2784	39 900	31 200	4 100	4 500

(1) Tala er henta frå rekneskapan for kalenderåret 1998. Følgjande utgifter er ikkje medrekna fordi dei ligg på eigen konto: tilskot til leirskule, lysingar, trygding og reiseutgifter.

Alle tal er avrunda til næraste hundre kr.

(2) Her er medrekna alt som er ført på 100- og 200- postar.

(3) Talet på elevar er eit vekta snitt mellom elevtalet i skuleåra 1997/98 og 1998/99.

(4) I denne gruppa finn ein skulane med ungdomstrinn (to kombinerte skular og ein rein ungdomsskule). I dei andre gruppene er det berre barneskular.

Det er ein klar samanheng mellom skulestorleik og utgiftene som går med til å driva skulane. Ut frå dei reglar som gjeld for klassesdeling vil talet på elevar i klassene til vanleg vere mindre på små skular enn på store skular. Sidan ressurstildelinga til klassene ikkje er så ulik, vil små skular til vanleg vere dyrare enn store skular.

Sjølv om Fjell kommune har mange små skular og ein desentralisert skulestruktur på barnesteget, viser tala at kommunen samla sett ikkje kan seiast å ha ein dyrare skulestruktur enn andre kommunar som ein kan samanlikna seg med. Dette skuldast mellom anna at Fjell har ein sentralisert skulestruktur på ungdomssteget, med høgare gjennomsnittleg elevtal i klassane enn mange andre kommunar.

### 2.3.3 Tildeling av timeressursar - rammetimetal

Utgiftene til lærarløn finn ein igjen i timeressursane til skulane. Kvar skule får årleg tildelt eit timetal som varierer avhengig av klassetal, elevtal og talet på elevar som har særlege behov. Timane summerer seg opp til et samla rammetimetal for kommunen, som er grunnlag for kor mange undervisningsstillingar ein kan ha i skuleåret. Hovuddelen av rammetimetalet vil vere lovpålagde og avtalefesta timar, men rammetimetalet vil og til vanleg ha i seg ein del timar som kommunen sjølv prioriterer. Timane i rammetimetalet kan delast i tre grupper:

#### a) Elevtimetalet

Timane til faga er fordelt som årstimar på det enkelte hovudsteget: eit gjennomsnittleg timetal på 20 timar kvar veke på småskulesteget, 27 timar på mellomsteget og 30 timar på ungdomssteget.

#### b) Timar til gruppedeling og spesialundervisning

Kommunen tildeler ressursar til spesialundervisning, timar til enkeltelevar med særskilde behov, og til delingstimar slik at klassene kan delast i grupper eller har fleire lærarar i enkelte fag eller timar. Kravet opplæringslova set til to lærarar i 1. klassar med meir enn 18 elevar, er rekna som delingstimar.

c) Andre timar er m.a.:

Avtalefesta timar: konverteringstimar, klassestyrartime og sosialpedagogisk teneste på ungdomssteget.

Timar til pedagogiske styrkingstiltak: sosialpedagogiske tiltak på barnesteget, prosjektarbeid, førskuledagar, symjeopplæring, bibliotekteneste, IKT-ansvarleg og kommunal rettleiingsteneste.

## 2.4 Skulestruktur og skulekapasitet i Fjell kommune

Fjell kommune har i dag 18 grunnskular, åtte fådelte og sju fulldelte barneskular, to kombinerte skular og ein ungdomsskule. Skulane har i skuleåret 1999/00 til saman 2.906 elevar, 2.171 på barnesteget og 735 på ungdomssteget.

Skulestrukturen ber preg av at kommunen tidlegare hadde fleire øyar utan landfast samband, og at det var lang reisetid og dårlege kommunikasjonstilhøve mellom ulike deler av kommunen. Kommunen har behalde den desentraliserte skulestrukturen på barnesteget, sjølv om nokre av dei minste skulane frå tidlegare, er lagt ned.

Skilnadane mellom skulane når det gjeld belastning og kapasitetsutnytting er store. Nokre skular har ledig kapasitet, andre er meir eller mindre overfylde. Mange av dei fulle skulane ligg i område der ein og i åra framover kan vente stor auke i elevtalet, medan fleire av skulane med ledig kapasitet ligg i område utan forventa vekst.

Skulane i kommunen er etter vedtak i samband med gjeldande skulebruksplan, inndelt i fire skuleområde. Grensene for områda samsvarar med inntaksgrensene for ungdomssteget.

- I. Skuleområde Nord (skulane Ågotnes, Landro, Knappskog og Misje)
- II. Skuleområde Vest (skulane Ulveset, Fjell, Skålevik, Syltøy og Algrøy)
- III. Skuleområde Litle-Sotra (skulane Foldnes, Knarrevik, Hjelteryggen, Brattholmen og Fjell ungd.skule)
- IV. Skuleområde Sør (skulane Kolltveit, Ekerhovd, Tellnes og Bjørøy)

I presentasjonen blir inndeling i skuleområde nytta, men som det går fram i samandraget blir denne inndelinga foreslått erstatta av andre og meir tenlege samarbeidsmodellar mellom skulane.

På dei neste sidene er det laga ein kort presentasjon av skulane i kvart skuleområde med nøkkeltal for skuleåret 1999/00. Nøkkeltala gjev informasjon om elev- og klassetal, gjennomsnittleg klassesorleik, samla areal og areal pr. elev. Det er og gjort ei vurdering av skulane sin **normalkapasitet**; dvs. kor mange klassar skulane er bygde for eller kor mange klassar dei normalt bør kunne ha.

Normalkapasiteten er ikkje ei øvre grense. Dei fleste skulane vil om nødvendig kunne ta fleire klassar for ein kortare periode. Skulane kan og ha mykje ledig kapasitet (plass til fleire elevar) i dei klassane som er oppretta, sjølv om ein har eit klassetal som samsvarar med skulen sin normalkapasitet.

## 2.4.1 Skuleområde Nord

Området omfattar nordlege delar av Store-Sotra med kringliggjande øyar, frå og med Knappskog, Morland og Morlandstø i sør til grensa mot Øygarden i nord. Skuleområdet har 4 grunnskular.

Tab.2.3 Nøkkeltal for skuleområde Nord

Skule	Klassesteg	Elevar/klasser 1999/00			Elevar pr. klasse 1999/00			Bruttoareal (kvm)		1) Normalkapasitet
		Barne- steg	Ungd- steg	Totalt	Barne- steg	Ungd- steg	Totalt	Totalt	5) pr. elev 99/00	
Knappskog	1-7	165/9	-	165/9	18,3	-	18,3	1.559 2)	9,4 3)	7/8
Landro	1-7	138/8	-	138/8	17,3	-	17,3	1.783	12,9	7
Misje	1-7	42/3	-	42/3	14,0	-	14,0	762 4)	18,1	4
Ågotnes	1-10	151/8	171/7	322/15	18,9	24,4	21,5	5.400	16,8	17
Skuleområde Nord		496/28	171/7	667/35	17,7	24,4	19,1	9.504	14,2	35/36

1) "Normalkapasitet" = talet på klasser skulen er bygd for normalt å kunne ha (til vanleg lik talet på klasserom)

2) Medrekna gamleskulen

3) Lågt bruttoareal pr. elev på Knappskog skule skuldast m.a. at skulen manglar gymnastikkanlegg

4) I arealet er ikkje medrekna nytt tilbygg som vert bygd i skuleåret.

5) I arealet er medrekna alt disponibelt areal, ikkje berre elevarealet.

## 2.4.2 Skuleområde Vest

Området strekkjer seg frå og med Algrøy og Sekkingstad i nord til og med Syltøy, Neset og Nordvik i sør. Austover strekkjer området seg til og med Fjell gard. Skuleområdet har 5 grunnskular.

Tab.2.4 Nøkkeltal for skuleområde Vest

Skule	Klassesteg	Elevar/klasser 1999/00			Elevar pr. klasse 1999/00			Bruttoareal (kvm)		1) Normalkapasitet
		Barne- steg	Ungd- steg	Totalt	Barne- steg	Ungd- steg	Totalt	Totalt	5) pr. elev 99/00	
Algrøy	1-7	35/3	-	35/3	11,7	-	11,7	400	11,4 2)	3
Fjell	1-4	14/2	-	14/2	7,0	-	7,0	595	42,5 3)	2
Skålevik	1-7	76/5	-	76/5	15,2	-	15,2	1.325	17,4	7
Syltøy	1-7	34/3	-	34/3	11,3	-	11,3	677	19,9 4)	3
Ulveset	1-10	193/12	133/6	326/18	16,1	22,2	18,1	4.700	14,4	17
Skuleområdet		352/25	133/6	485/31	14,1	22,2	15,6	7.697	15,9	32

1) "Normalkapasitet" = talet på klasser skulen er bygd for normalt å kunne ha (til vanleg lik talet på klasserom)

2) Skulen har m.a. eit lite gymnastikkanlegg og manglar spesialrom og grupperom.

3) Elevtalet er svært lågt i høve til samla areal

4) Skulen har eit nybygg med gymnastikksal og eit klasserom i sambruk med korttidsbarnehage.

5) I arealet er medrekna alt disponibelt areal, ikkje berre elevarealet.

### 2.4.3 Skuleområde Litle-Sotra

Området omfattar heile Litle-Sotra og har fire barneskular. I tillegg reknar ein og Fjell ungdomsskule på Bildøy til området sjølv om Bildøy eigentleg høyrer til skuleområde Sør.

Tab. 2.5 Nøkkeltal for skuleområde Litle-Sotra

Skule	Klassesteg	Elevar/klasser 1999/00			Elevar pr. klasse 1999/00			Bruttoareal (kvm)		1) Normalkapasitet
		Barne- steg	Ungd- steg	Totalt	Barne- steg	Ungd- steg	Totalt	Totalt	3) pr. elev 99/00	
Brattholmen	1-7	265/15	-	265/15	17,7	-	17,7	3.662	13,8	14
Foldnes	1-7	320/16	-	320/16	20,0	-	20,0	3.411	10,7	14
Hjelteryggen	1-7	233/13	-	233/13	17,9	-	17,9	2.700	11,6	14
Knarrevik	1-7	126/8	-	126/8	15,8	-	15,8	1.119	8,9 2)	7
Fjell usk.	8-10	-	431/16	431/16	-	26,9	26,9	5.990	13,9	18
Skuleområde Litle-Sotra		944/52	431/16	1375/68	18,2	26,9	20,2	16.882	12,3	67

1) "Normalkapasitet" = talet på klasser skulen er bygd for normalt å kunne ha (til vanleg lik talet på klasserom)

2) Skulen har små klasserom og spesialrom. I tillegg er gymnastikkanlegget lite

3) I arealet er medrekna alt disponibelt areal, ikkje berre elevarealet.

### 2.4.4 Skuleområde Sør

Området omfattar Bildøy, Bjorøy og dei søraustlege områda på Store-Sotra, frå grensa til Sund kommune i sør (Kallestad, Dala, Tellnes, Haganes og vidare langs fylkesveg 206) til og med Kolltveit i nord.

Tab. 2.6 Nøkkeltal for skuleområde Sør

Skule	Klassesteg	Elevar/klasser 1999/00			Elevar pr. klasse 1999/00			Bruttoareal (kvm)		1) Normalkapasitet
		Barne- steg	Ungd- steg	Totalt	Barne- steg	Ungd- steg	Totalt	Totalt	4) pr. elev 99/00	
Bjorøy	1-7	38/3	-	38/3	12,7	-	12,7	958	25,2 2)	5
Ekerhovd	1-7	93/6	-	93/6	15,5	-	15,5	1.256	13,5	6/7
Kolltveit	1-7	184/11	-	184/11	16,7	-	16,7	1.610	8,8 3)	8/9
Tellnes	1-7	64/4	-	64/4	16,0	-	16,0	1.110	17,3	6
Skuleområde Sør		379/24	-	379/24	15,8	-	15,8	4.934	13,0	25/27

1) "Normalkapasitet" = talet på klasser skulen er bygd for normalt å kunne ha (til vanleg lik talet på klasserom)

2) Skulen er utvida i samband med reformen og skal gje plass for barnehage med 10 barn.

3) Skulen har få grupperom og spesialrom og er i dag nytta over normalkapasiteten.

4) I arealet er medrekna alt disponibelt areal, ikkje berre elevarealet.

### 2.4.5 Ungdomssteget

Ungdomsskuleelevane er meir mobile enn dei yngre elevane og kan vera dei første som vert valt dersom det er aktuelt å flytta elevar frå eit skuleområde til eit anna. Det kan difor vere nyttig å sjå kommunen under eitt for dette hovudsteget. Ungdomssteget er og handsama under dei einskilte skuleområda

Tab. 2.7 Nøkkeltal for ungdomssteget

Skule	Elevlar / klasser	Elevlar pr. klasse	Normalkapasitet
Ulveset (komb.)	133 / 6	22,2	6
Ågotnes (komb.)	171 / 7	24,4	6
Fjell ungd.skule	431 / 16	26,9	17/18
Heile kommunen	735 / 29	25,3	30

1) "Normalkapasitet" = talet på klasser skulen er bygd for normalt å kunne ha på ungdomssteget (til vanleg lik talet på klasserom)

## 2.5 Elev- og klassetalsprognose 2000-2015

I denne delen er hovudtala frå prognosen; for kommunen og skuleområda, presentert. Tala for dei einskilde skulane finn ein i vedlegg A.

### 2.5.1 Føresetnader

I prognosen er det teke omsyn til forventta flytting, bustadbygging og avgang av elevlar til private skular. Føresetnadene for prognosen kan oppsummerast slik:

Utgangspunkt: *Registrerte barnetal i krinsane februar 1999.*

*Forventa elev- og klassetal på skulane i skuleåret 1999/00 (pr. mai 1999).*

Fødselar: *Fruktbarheita i åra framover held seg omlag på dagens nivå.*

Flytting og bustadbygging:

*Det er lagt til grunn ei vidareføring av flyttestraumane og vidareføring av samla omfang på bustadbygginga i kommunen frå åra 1996-98 justert med tal for planlagd bustadbygging.*

Elevlar til private skular: *På ungdomssteget er det lagt til grunn at omkring 15 elevlar på kvart alderssteg vil velje privat skule frå og med åttande klassesteg.*

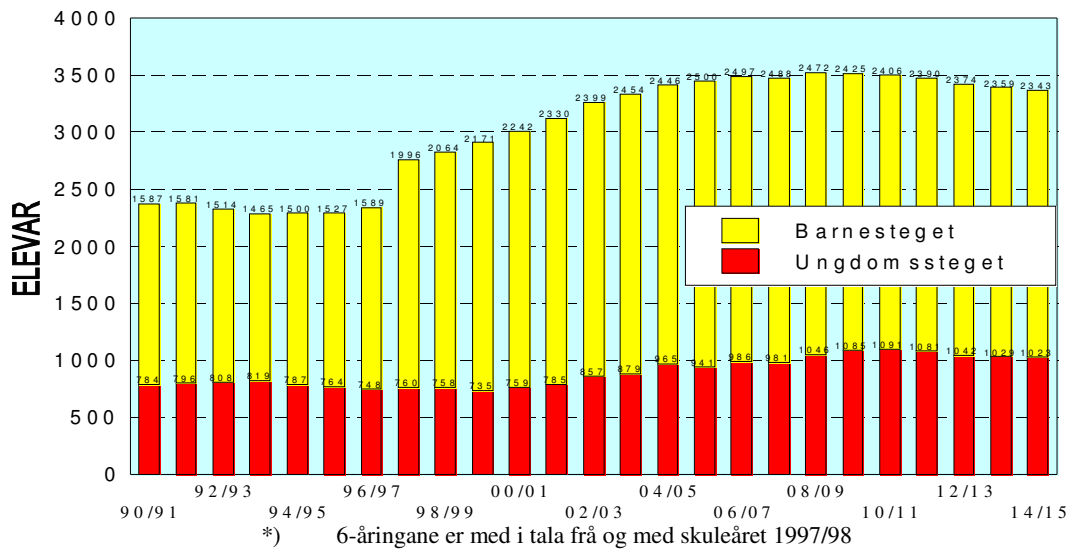
Språkdeling: *I klassetalsprognosen er det ikkje teke omsyn til eventuelle nye klassar som må opprettast som følgje av krav om språkdeling.*

Prognosen for dei næraste åra er relativt sikker. Prognosen blir meir usikker dess lenger fram i tid ein går, og dess mindre geografisk område ein ser på. Den faktoren som vil ha mest å seie for validiteten i prognosen er bustadbygginga.

### 2.5.2 Elevtalsutviklinga i kommunen og skuleområda

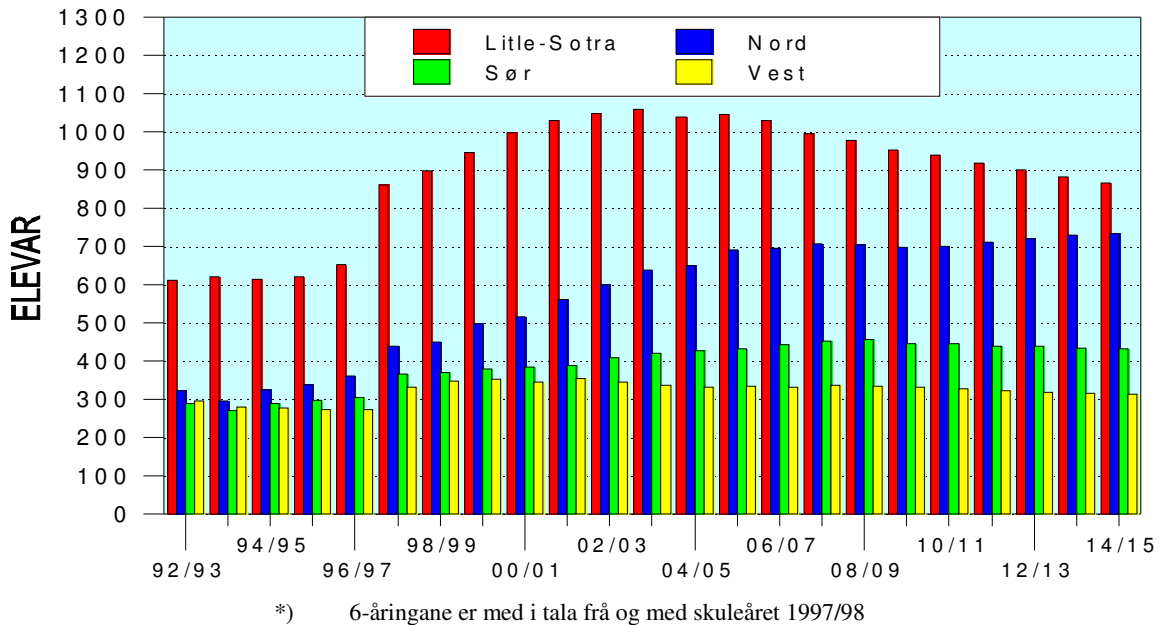
Elevtalsprognose for barnesteget og ungdomssteget i heile kommunen er vist i figur 2.2, medan fordelinga på skuleområda er vist i figur 2.3 (barnesteget) og 2.4 (ungdomssteget). I alle figurane har ein og teke med den faktiske utviklinga dei siste åra.

Fig. 2.2 Elevtalsutvikling Fjell kommune (prognose frå og med 2000/01 \*)



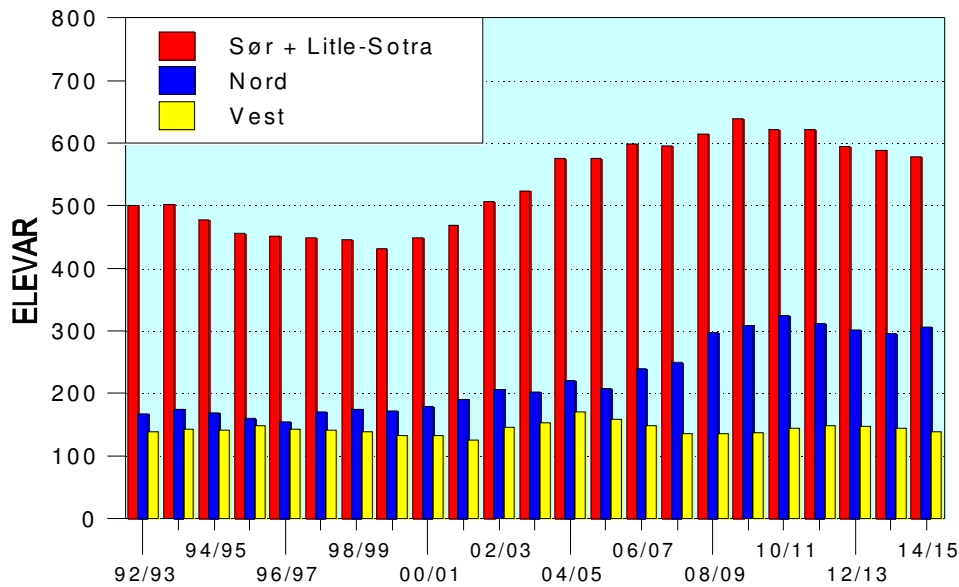
Figur 2.2 viser at elevtalet ved skulane i Fjell kan forventast å auke frå vel 2.900 elevar i skuleåret 1999/00 til omkring 3.500 i skuleåret 2006/07. Ein samla auke på om lag 20% eller 3% pr. år. Dei første åra kjem auken berre på barnesteget, men etter kvart veks også talet på ungdomsskuleelevar. Det høgaste elevtalet på barnesteget vil ein truleg få i skuleåret 2005/06, medan ungdomssteget slik det no ser ut vil halde fram å vekse til ein topp på nær 1.100 elevar i 2010.

Fig. 2.3 Områdevis fordeling av elevar på barnesteget \*)



Som figur 2.3 viser kan auken i elevtalet på barnesteget dei næraste åra forventast å bli størst i skuleområda Nord og Little-Sotra. Elevtalet på Little-Sotra vil etter kvart flate ut medan veksten i Nord ser ut til å halde fram mykje lenger. Det kan og forventast ein liten auke i Sør medan elevtalet i Vest truleg vil halde seg nokolunde stabilt. Dersom bustadbygginga får ein annan geografisk fordeling enn det som er lagt til grunn for prognosen, kan utviklinga spesielt på sikt, verte ei anna.

Fig. 2.4 Områdevis fordeling av elevar på ungdomssteget



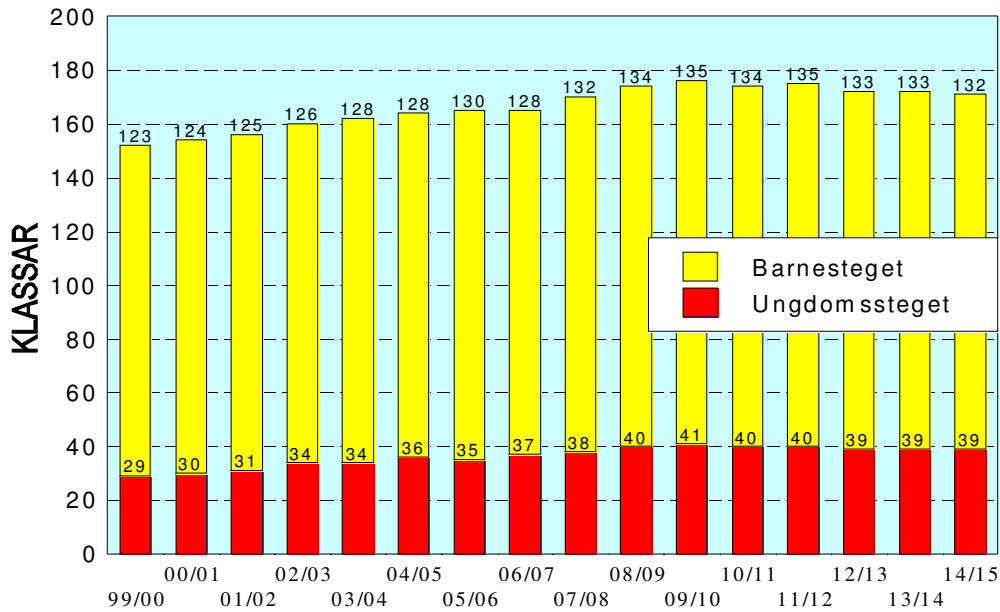
Figur 2.4 viser at elevtalet på ungdomssteget dei komande åra vil auke mest på Litle-Sotra, medan den store veksten i Nord vil kome på eit seinare tidspunkt med ein topp rundt år 2010. I skuleområde Vest kan det ventast ein liten forbigåande auke i elevtalet om nokre år. Skuleområde Sør har ikkje eigen ungdomsskule og er difor slått saman med Litle-Sotra i prognosen. Talet på ungdomsskuleelevar frå Sør held seg om lag på dagens nivå.

### 2.5.3 Klassetalsutvikling

Uvissa rundt eventuelle krav om nye klasser som følgje av språkdeling, gjer at klassetalsprognosen for barnesteget er usikker. I skuleåret 1999/00 er det til saman oppretta 5 ekstra klasser som følgje av krav om språkdeling. På sikt vil skuleområde Vest og Litle-Sotra (Ulveset og Brattholmen) stå mest i fare for å få auke i klassetalet som følgje av språkdeling. På dei andre skulane som i dag har ekstra klasser på grunn av språkdeling, vil elevtalet på dei fleste stega overstige klassesetlingstalet slik at det blir to parallellar.

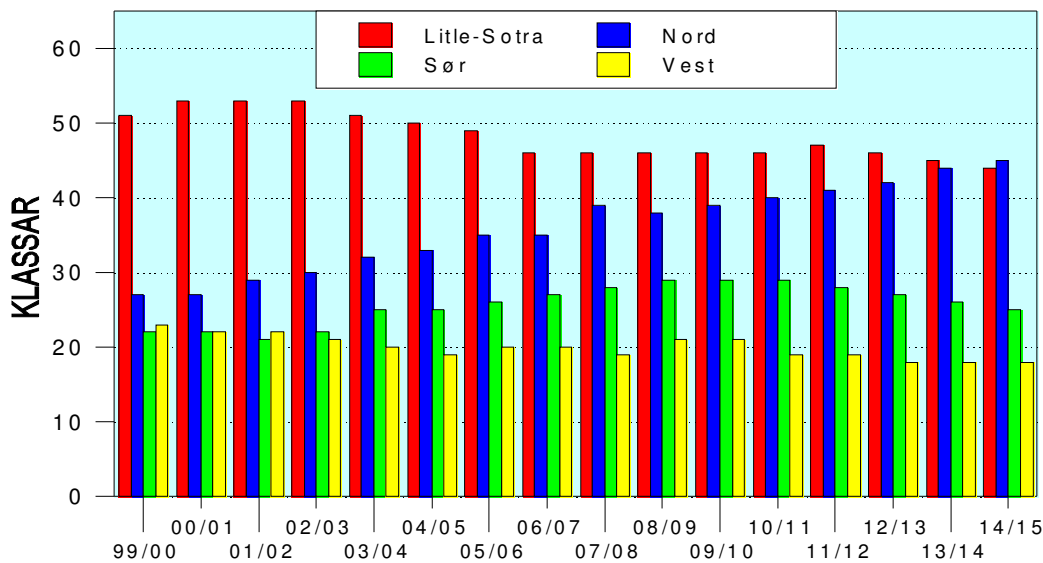
I figurane som syner klassetalsutviklinga, er ikkje klasser oppretta som følgje av språkdeling tekne med.

Fig. 2.5 Klassetalsutvikling i Fjell kommune med vidareføring av dagens skulestruktur og inntaksområder



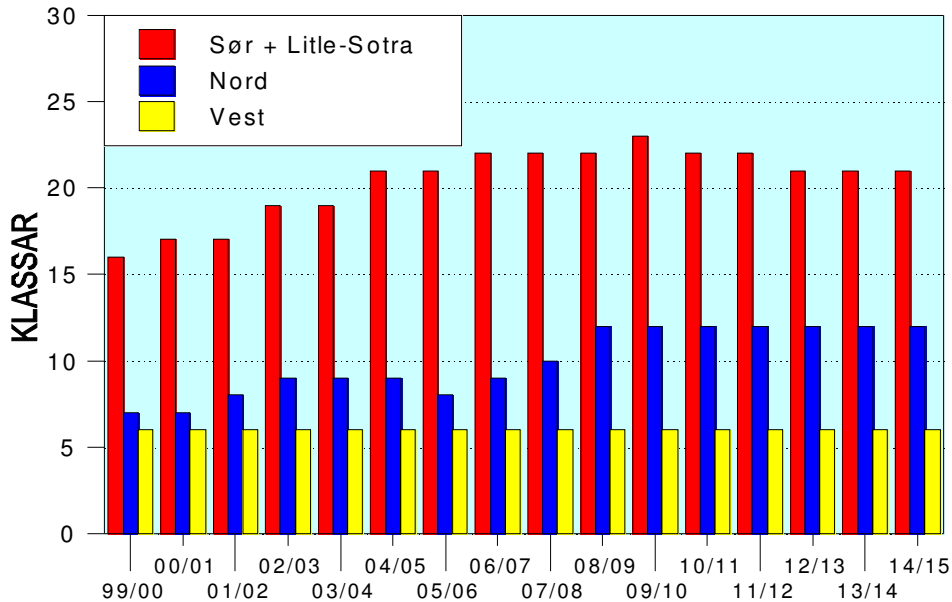
Figur 2.5 syner at det kan ventast ein monaleg stor auke i klassetalet i åra framover. Dersom ein beheld gjeldande skulestruktur og inntaksområde, kan det ventast ein auke på 24 klassar om 10 år. Dette utgjer ein auke i årlege driftsutgifter til skulane på over 12 millionar, målt i 1999-kroner. Det kan ventast like stor auke i klassetalet på barnesteget og ungdomssteget. Auken kan reduserast ved å endra skulestrukturen og regulera inntaksområda.

Figur 2.6 Områdevis fordeling av klasser på barnesteget, med vidareføring av gjeldande struktur og inntaksområde



Figur 2. 6 viser at klassetalet vil auke mest i nord. I dette området er det fleire skular som etter kvart vippar opp frå ein stor klasse til to mindre parallellar på dei fleste stega.

Fig 2.7 Områdevis fordeling av klasser på ungdomssteget med vidareføring av gjeldande skulestruktur og inntaksområde



Figur 2.7 viser at klassetalet et vil auke sterkt på ungdomssteget i åra framover. Veksten vil fyrst merkast på Fjell ungdomsskule, men etterkvart blir det og ein stor auke i nord (Ågotnes). I vest vil klassetalet halde seg stabilt på to klasser pr. årssteg. Klassetalet på Ulveset vil halde seg stabilt.

### 3 Målsetjingar for planarbeidet

Kapittelet presenterer sentrale problemstillingar, mål og strategi som ligg til grunn for tiltaka i planen.

#### 3.1 Sentrale problemstillingar

Fjell har ein desentralisert skulestruktur på barnesteget med 17 skular. Veksten i elev- og klassetal det siste tiåret har fordelt seg ulikt på skulane. Fleire av skulane har hatt liten auke i elevtalet, medan andre på få år har stabilisert seg som ferdig utbygde skular med to parallelar på alle steg. Nye bustadfelt og auka trafikk har gjort at skular som i tidlegare tider var sentralt plassert i buområdet, ikkje lenger blir opplevd som nærmiljøanlegg. Bustadfelt som i utbyggingsperioden hadde elevgrunnlag for to klasser på kvart steg, får redusert klassetal og ledig kapasitet når området får "sett seg".

Vidare auke i folketalet og fokus på utvikling av nordre delen av kommunen, gjer at skulekapasiteten no blir sprengd på fleire av skulane på store Sotra. Auken i elevtalet som siste åra har gjort seg sterkast gjeldande på barnesteget, når i denne planperioden og ungdomssteget.

Saman med oppfølging av skulereform, lover og forskrifter er dette utfordringa kommunen står over for når det skal planleggjast inn i det nye hundreåret.

### 3.2 Mål

Følgjande **hovudmålsetjing** er lagt til grunn for dei tiltaka som er tilrådd i planen:

*Alle elevar i Fjell skal ha tilbod om eit godt læringsmiljø i godt tilrettelagde skuleanlegg med nok plass. Ressursane skal fordelast slik at alle elevar skal få muligheit til å utvikle seg ut frå evner og føresetnader.*

*Dei tilsette skal få gode arbeidsforhold gjennom tilrettelegging av kontorarbeidsplassar, tilgang på varierte læremiddel og deltaking i samarbeid om utvikling av skulen.*

*Samarbeidet mellom heim og skule, skule og nærmiljø, skal utviklast vidare og skulen si rolle som nærmiljøanlegg skal styrkjast.*

Eit godt *læringsmiljø* er det sentrale i ein god skule. Føresetnader for dette er at skulen har dyktige lærarar, og tilstrekkeleg mange vaksne til at det enkelte barn kan få tilrettelagt for utvikling og læring ut frå evner og føresetnader. Skulebygg og uteområde må vere slik tilrettelagt at det stimulerer til ulike aktivitetar og arbeidsmåtar. Elevane må ha tilgang til varierte læremiddel mellom anna gjennom skulebibliotek og Internett. Skulen må ha ressursar til ekskursjonar og bruk av nærmiljø, bedrifter og institusjonar i undervisninga.

Gjennom *fordeling av ressursar* mellom skular, klasser og enkeltelevar er målet å gi eit "likeverdig" tilbod. Dette tyder ikkje at tilbodet skal vere likt og koste like mykje, men at det skal opplevast rettferdig for brukarane. Likeverdet gjeld både for enkelteleven og mellom skulane. Dette krev auka ressursar til elevar med særlege behov.

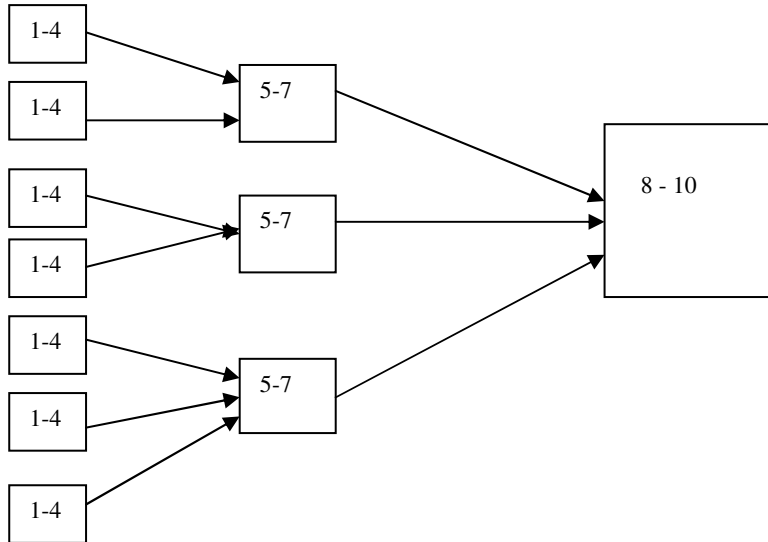
Eit sentralt perspektiv i arbeidet med planen har vore å sjå på dei samla ressursane som går til drift og investeringar i skule, for å sjå om dei kan brukast betre. Ei eventuell innsparing må gå til å styrke skulen i tråd med målsetjinga.

Dei *tilsette* i skulen må ha kontorarbeidsplassar på alle skular, der lærarane mellom anna skal ha tilgang til PC og Internett. Samarbeid internt på skulen og mellom skular er med på å utvikle skulen og den enkelte lærar. Endringar i skulestruktur vil gi nye utfordringar for dei tilsette og det vil vere trong for eit omfattande utviklingsarbeid.

Skulen har tradisjonelt hatt ein sentral plass i *nærmiljøet*. Læreplanen frå -97 legg vekt på det nære samarbeidet mellom skule og nærmiljø, mellom skule og heim. Nærmiljøet er ein ressurs i undervisninga og samarbeidet er med på å legge grunnlag for born og ungdom si aktive deltaking i samfunnet. Gjennom samarbeidet mellom skule og heim blir ressursane som ligg i skuleanlegget forvalta på ein god måte til beste for skule og nærmiljø. Skulebygget er ofte det einaste nærmiljøanlegget i inntaksområdet, ved nybygging / ombygging må det difor takast omsyn til dei behov nærmiljøet har for ein samlingsstad. Dette er og i tråd med tilrådinga i Fjellundersøkinga.

### 3.3 Strategi

Hovudstrategien for val av tiltak er bruken av fleksible skulemodellar med basis i L-97 si deling i småskule-, mellom- og ungdomsskulesteg:



Modellen legg opp til ei gradvis sentralisering når elevane blir eldre, og inneber m.a:

- Dei yngste elevane får gå på skule nær heimen og nærmiljøa beheld skulen som sentral samlingsplass for ulike aktivitetar. Småskulen skal tilpassast dei yngste elevane.
- Skular som har elevar på mellomsteget skal leggest spesielt til rette for dette. Undervisninga på mellomsteget har m.a. behov for fleire spesialrom og uteområdet må tilpassast andre aktivitetar enn på småskulesteget. For skular med få elevar på kvart klassesteg vil sentralisering av mellomsteget og vere eit betre tilbod for elevane, både sosialt og fagleg.
- Bruk av modellen vil redusere behovet for kortsiktig utbygging og gje betre utnytting av ledig skulekapasitet og gi skular med gode kvalitetar for mellomsteget.

I modellen vil nokre skular vere reine småskular med elevar frå 1.-4. klasse medan andre vil vere nærmiljøskular for småskulesteget, og på mellomsteget ta imot elevar frå to eller fleire skular. I tillegg har vi 1-10 skulen som har elevar på alle steg og 5-10 skulen som berre har elevar på mellom- og ungdomssteget.

Innebygd i strategien ligg følgjande føringar::

- Hovudstega skal som hovudregel haldast samla: *det er ikkje aktuelt å dele stega for å utnytte ledig kapasitet, ein klasse skal ikkje flytte meir enn ein gang på kvart hovudsteg.*
- Utnytte kapasiteten i eksisterande bygg samtidig som ein bygger nytt: *naboskular må sjåast i samanheng og ledig kapasitet skal der det er mogleg, nyttast før det blir lagt planar for nybygg/utbygging.*
- Etablere ei øvre og nedre grense for skulestorleik: *ingen skular skal ha meir enn 400 elevar frå 1.- 7. klasse. Skular som ikkje har elevgrunnlag til to klasser må vurderast lagt ned. Ungdomsskulne skal ikkje ha meir enn 6 parallelle klasser (vel 500 elevar).*
- Meir fleksibel organisering av samarbeidet mellom skulane: *samarbeidet i skuleområda blir erstatta av samarbeid om utvikling av hovudstega.*

- Frigjevne ressursar blir overført til store klasser: *ressursane skal nyttast til å styrke læringsarbeidet i heile grunnskulen.*
- Endringane skal skje over tid: *endringane i skulestruktur vil skje over tid og for enkelte skular vil endringane vere mellombels, avhengig av elev- og klassetal.*

## 4. Presentasjon og drøfting av ulike tiltak

Kapittelet presenterer og drøftar ulike framlegg til tiltak. Oppsummering og endeleg prioritering er gjort i kapittel 5.

### 4.1 Skulestruktur og skulebygg

Denne delen omhandlar skulestruktur og utbyggingsmessige tiltak i høve til auken i elevtal. Rehabilitering, inneklimate, nærmiljøtilpassing og oppgradering av uteområda er drøfta i kap. 4.2 for dei fleste skulane, rehabilitering av Kolltveit skule og Fjell ungdomsskule er tekne med i kap. 4.1. Alternative løysingar med konsekvensar er presentert. Den løysinga som er tilrådd er basert på målformuleringa i kap. 3.

Småskule- og mellomsteget er handsama i kap. 4.1.1 – 4.1.7, medan ungdomssteget er handsama samla i kap. 4.1.8.

For alle tiltak som medfører investeringskostnader er det laga grove kostnadsoverslag basert på arealbehov i høve til forventa elev- og klassetal, læreplan, grunnskulereform og standardkrav til skulebygningar. Kostnadsoverslaga er basert på erfaringstal frå liknande prosjekt i Fjell og andre kommunar. Utbygging/tilrettelegging av kontorarbeidsplassar er ikkje endeleg tal festa. Kvar enkelt prosjekt må sjåast samanhang med utviklingsoppgåvene som blir utført av bygg og eigedomsavdelinga. Viser her til kap. 4.2.

For dei fleste utbyggingsprosjekta er det i kostnadsoverslaga lagt til grunn ein pris pr. kvm. på 15.000 kr. I denne prisen er kostnader til inventar og utstyr ikkje medrekna, dette vil utgjere eit tillegg på om lag 10% av byggjekostnadene. Dersom tomtkostnader og tilrettelegging av tomten er minimale er prisen redusert til 13.000 kr.

### 4.1.1 Misje, Landro og Ågotnes

Skulane ligg i den nordlege delen av kommunen. Misje skule er ein fådelt 1-7 skule med elevar frå Misje og Turøyna, Landro skule er ein fulldelt barneskule med elevar frå Solsvik, Landro, Vindenes og Angeltveit, medan Ågotnes skule er ein fulldelt 1-10 skule med barneskuleelevar frå Ågotnes, Maggevarde, Eide og Kårtveit og ungdomsskuleelevar frå Misje, Landro og Knappskog skular.

Omfattande bustadbygging i inntaksområda til skulane Landro og Ågotnes, er venta å gje stor auke i elevtalet i åra framover. Med unntak av Misje skule, har ikkje skulane i området kapasitet til å ta imot det forventede elevtalet.

Fig. 4.1. Elevtalsprognose for dagens inntaksområde:

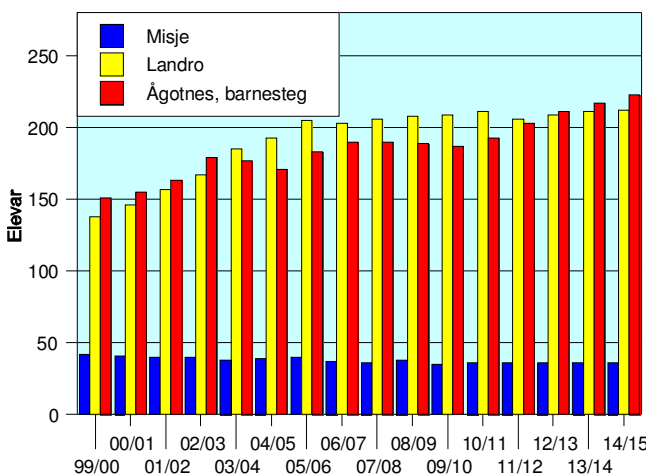
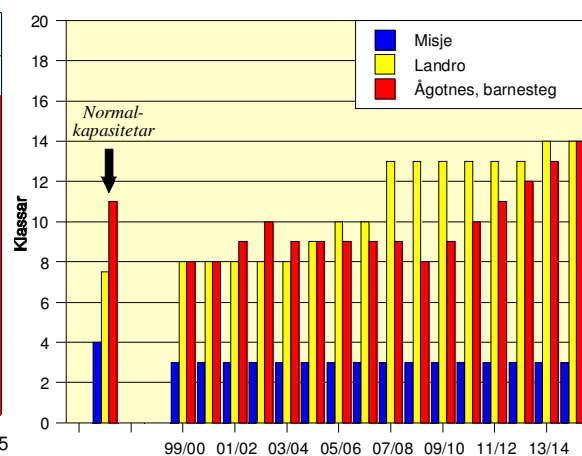


Fig. 4.2 Klassetalsprognose for dagens inntaksområde, utan nye språkdelingsklassar:



Figur 4.2 viser korleis klassetalet truleg vil utvikle seg med gjeldande skulestruktur og inntaksområde. Både Landro og Ågotnes vil etter kvart få 2 parallelle klasser på alle klassesteg. Dersom ein ser Ågotnes og Landro saman er det ikkje elevgrunnlag for meir enn inn til 3 klasser på kvart klassesteg.

#### Skuleanlegga:

Misje skule får i løpet av skuleåret 1999/00 ei utviding av arealet gjennom bygging av eit nærmiljøanlegg i eine enden av skulen med to undervisningsrom og kjøkken. Skulen vil då ha nok areal i høve til dei krav som er sett til ein skule med 4 klasser. Skulen har eit lite kroppsøvingsrom.

Landro skule er tilrettelagt for reform 97 med gode undervisningsrom. Frå hausten 1999 får skulen tilrettelagt tilfredsstillande konotarbeplassar for alle tilsette. Skulen har tilfredsstillande plass til 8 klasser og spesialrom med kapasitet til ei eventuell utviding av skulen.

Ågotnes skule har normalkapasitet på inn til 11 klasser på barnestega og 6 klasser på ungdomssteget. Skulen er godt tilrettelagt med klasserom og spesialrom, men har få grupperom i ungdomsskuledelen. Skulen har gymnastikksal og symjebasseng og ny idrettshall som næraste nabo. Dei tilsette har tilfredsstillande kontorarbeplassar.

#### Drøfting:

Med den løysinga som blir tilrådd for ungdomssteget, sjå kap. 4.1.8, må dagens barneskulekapasitet på Ågotnes skule erstattast. Klassetalet på ungdomsskuledelen på

Ågotnes skule vil kunne begrensast dei næraste åra (sjå fig. 4.27), slik at ein truleg kan vente til hausten 2003 med å ha erstatningar klare.

Det må byggast ein ny skule i området som må gi plass til småskulesteget. Skulen blir tilrådd bygd på tomt ved idrettsplassen like nord for Ågotnes skule.

Deler av inntaksområdet til Landro skule, mellom anna dei nye byggefelt på Angeltveit, vil få kortare veg til den nye skulen og bør difor få gå på den. Ved å regulera inntaksgrensene kan ein begrense klassetalet på Landro til ein klasse på kvart årssteg. Dersom regulering av Angeltveit ikkje er tilstrekkeleg, bør ein og vurdera Vindenesområdet mot den nye skulen. Etter ei slik regulering vil den nye skulen få to klasser på dei fleste stega på småskulesteget medan Landro berre vil få ei.

Med utgangspunkt i skulemodellane i kap. 3 og for å begrensa dei totale investeringsutgiftene, er det aktuelt å bygge ein ny 2-parallellars 1-4 skule og overføre heile mellomsteget til Landro. Med ei slik løysing vil m.a. spesialromma på Landro bli betre utnytta og ein vil redusere behovet for å investere i nye spesialrom på den nye skulen. Alternativet vil vere å bygge ein ny 2-parallellars 1-7 skule og la Landro bli ein skule med 7 klasser.

Den nye skulen på Ågotnes treng ikkje gymnastikksal. Den kan i spesielle høve nytte idrettshallen og elles nytte eit større aktivitetsrom. Skulen bør planleggjast for ei framtidig utviding, dersom ein seinare finn at skulen og skal ta mellomsteget. Skulen vil ikkje få spesielt store klasser og nokre av romma kan difor vere mindre / fleksible med muligheit for eventuell ombygging/utviding. Dette siste vil og gjelde for ei eventuell utbygging for mellomsteget på Landro.

Overføring av mellomsteget frå **Misje** til ein av dei andre skulane, jfr. kap. 3, har vore vurdert men er ikkje tilrådd. Misje skule har etter den siste utbygginga gode romtilhøve. Dei komande åra ville overføringa stort sett gje ei ekstra klasse på eitt av klassestega på Landro eller Ågotnes. Dette er uheldig i ein situasjon der ein ynskjer å redusere klassetalet. Overføring av elevar den andre veg, t.d. frå Solsvik til Misje, har og vore vurdert men er heller ikkje tilrådd.

Oppsummering av aktuelle alternativ (tilrådd alternativ er utheva):

Skule	Skulestruktur	Føresetnader	Konsekvensar – økonomi
Misje	Alt.A: Fådelt 1-7 skule (som no)		<b>Investering:</b> ca. 150.000 til personalavdeling. <b>Driftsutgifter:</b> Uendra
	Alt.B: Fådelt 1-4 skule. Mellomsteget blir flytta til Landro/Ågotnes	Felles inntaksgrense for mellomsteget med Landro/Ågotnes.	Ledig kapasitet på Misje. Dei første åra: fleire klasser på Landro / Ågotnes. <b>Investering:</b> ca. 150.000 (som alt. A) <b>Driftsutgifter:</b> Varierende årleg innsparing 0-500.000.
Landro	Alt. A: Fulldelt 1-7 skule med plass til 2-parallele klasser der fleire klassar er små.	Uendra inntaksområde. Fleire av klasseromma kan vere små.	Elevar frå nye byggefelt på Angeltveit må gå på Landro skule (ikkje næraste skule) <b>Investering:</b> ca. 15 mill (ca. 1 000 kvm. brutto) <b>Driftsutgifter:</b> Kan på sikt gje 7 klasser meir eller 3,5 mill. høgare driftsutgifter enn tilrådd alternativ.
	Alt. B: Fulldelt 1-7 skule med plass til ei stor klasse på kvart steg	Regulering av inntaksgrense mot Ågotnes. Angeltveit og evt. Vindenes overført til Ågotnes.	Barnesteget på Ågotnes må kunne ta 14 klassar. <b>Investering:</b> Landro: - Ågotnes: sjå alt. B. nedanfor eller eventuelt alt. A i kap. 4.1.8 (ny ungdomsskule) <b>Driftsutgifter:</b> Som tilrådd alternativ.

**SKULEBRUKSPLAN FOR FJELL KOMMUNE 2000-2003**

	Alt.C: Fulldelt 1-7 skule med ei klasse på kvart årssteg på småskulesteget, sentralskule for mellomsteget med 9 klasser.	Regulering av inntaksgrense på småskulesteget som i alt. B. På mellomsteget: felles inntaksgrense for Ågotnes/Landro.	Utnytting av spesialromma på Landro. Ågotnes blir skule for småskulesteget med plass til 8 klasser. <b>Investering:</b> ca. 14 mill (arealbehov ca. 950 kvm brutto) -fleire undervisningsrom for mellomsteget <b>Driftsutgifter:</b> Regulering av inntaksområda vil på sikt samla sett kunne reduserer klassetalet med 7 samanlikna med prognosen. Dette utgjer ei innsparing på ca. 3,5 mill.
Ågotnes	Alt A: Fulldelt 1-7 med plass til 14 klasser	Inntaksgrenser uendra.	Kapasiteten på Ågotnes blir ikkje utnytta og elevar frå nye byggefelt får ikkje gå på den næraste skulen. <b>Investering:</b> på Landro (alt A) + til ny ungdomsskule <b>Driftsutgifter:</b> Kan på sikt gje 7 klassar meir eller 3,5 mill. høgare driftsutgifter enn tilrådd alternativ.
	Alt. B: Fulldelt 1.-7 med plass til 17 klasser; 8 på småskulesteget, 9 på mellomsteget.	Regulering av inntaksgrenser mellom Ågotnes og Landro. Elevar frå Angeltveit og evt. Vindenes, overført til Ågotnes.	Stor samling av elevar på eit lite område dersom ny ungdomsskule blir plassert på Ågotnes. <b>Investering:</b> Ingen investeringar på Landro og Ågotnes, men ny ungdomsskule vil koste minst 65 mill. (sjå 4.1.8) <b>Driftsutgifter:</b> Som tilrådd alternativ
	Alt.C: Ny fulldelt 1-4 skule med plass til 8 klasser bygd i nærleiken av noverande skule og idrettsanlegg.	Regulering av inntaksgrenser (sjå Landro alt. C) Ågotnes blir omgjort til ungdomsskule.	Utnytting av eksisterande idrettsanlegg. <b>Investering:</b> ca. 19,5 mill (areal: ca 1300 kvm brutto) <b>Driftsutgifter:</b> Regulering av inntaksområda vil på sikt samla sett kunne redusere klassetalet med 7 samanlikna med prognosen. Dette tilsvarar ei innsparing på ca. 3,5 mill.
	Alt.D: Ny fulldelt 1-7 skule med plass til 14 klasser bygd i nærleiken av noverande skule og idrettsanlegg.	Regulering av inntaksgrenser (sjå Landro alt. C) Ågotnes blir omgjort til ungdomsskule.	Utnytting av eksisterande idrettsanlegg. <b>Investering:</b> ca. 39 mill (areal: ca 2600 kvm brutto) <b>Driftsutgifter:</b> Regulering av inntaksområda vil på sikt samla sett kunne redusere klassetalet med 7 samanlikna med prognosen. Dette tilsvarar ei innsparing på ca. 3,5 mill.

I tråd med framlegget som er gjort for ungdomssteget og med atterhald om at prognosene stort sett vert oppfylde, er følgjande tidsplan med gradvis avvikling av barnestega på Ågotnes tilrådd:

- Regulering av inntaksområda må gjennomførast frå hausten 2001.
- Første byggesteg av ny skule på Ågotnes må stå ferdig hausten 2003 (til 1. og 2. klasse).
- Den nye skulen må ha plass til heile småskulesteget frå hausten 2005.
- Frå hausten 2006 må 5. klassane overførast til Landro.
- Frå hausten 2008 vil Ågotnes vere ein rein ungdomsskule.

Tidsplanen inneber at dei elevane som startar i 1. klasse hausten 2001 er dei siste som går heile grunnskulen på Ågotnes. 1. klasse i 2002 vil bli overført til den nye skulen når denne står ferdig, og vil og vere dei første som blir overført til Landro på mellomsteget. I tidsplanen er det tatt omsyn til at noverande Ågotnes skule ikkje skal få for mange klasser medan ungdomssteget blir bygd opp. (Når klassetalet på ungdomssteget aukar mykje, må ein korrigerer den samla klassekapasiteten til skulen ned til 15 klassar fordi nokre av klasseromma då må gjerast om til spesialrom)

Elev- og klassetalsprognose for tilrådd alternativ er vist i fig. 4.3 og 4.4.

Fig. 4.3 Elevtalsprognose for tilrådd alternativ 1):

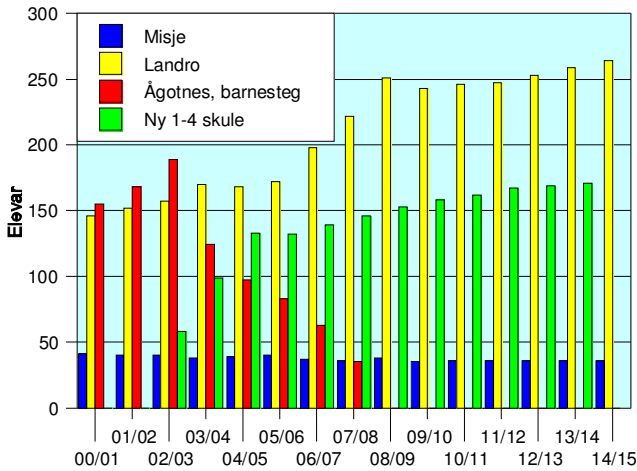
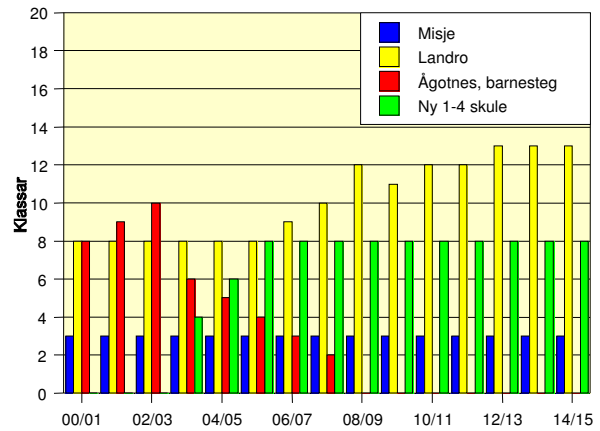


Fig. 4.4. Klassetalsprognose for tilrådd alternativ 1):



1) Dersom det blir bygd ein ny 1-7 skule vil klassetalet etter kvart auke til 14, medan Landro berre vil få 7 klasser.

### 4.1.2 Knappskog og Kolltveit

Knappskog og Kolltveit er begge fulldelte barneskular som får auke i elev- og klassetal i åra framover. Ingen av skulane har kapasitet til ein slik auke. Begge skulane har i dag eit klassetal som ligg over normalkapasiteten.

Fig. 4.5 Elevtalsprognose for dagens inntaksområde:

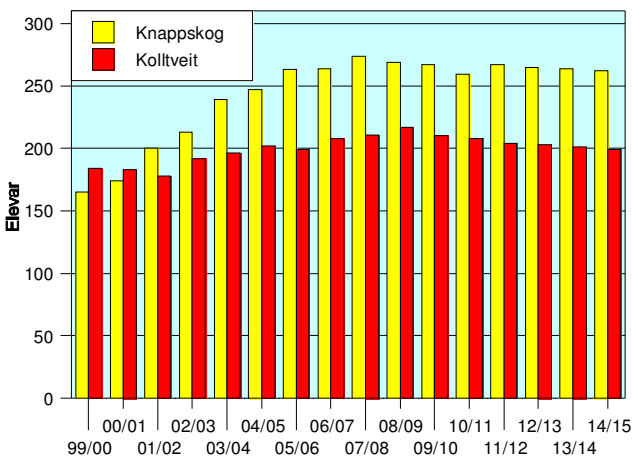
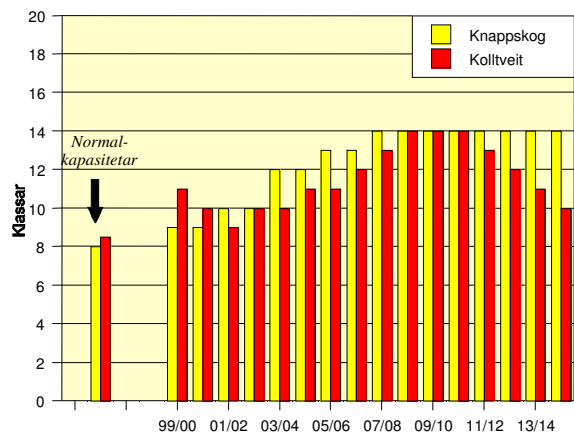


Fig. 4.6 Klassetalsprognose for dagens inntaksområde, utan nye språkdelsklassar:



Prognosen for dei to skulane viser at elevtalsauken truleg blir størst for Knappskog skule som etter kvart vil få elevtar til to klasser på alle klassesteg. Prognosen for Kolltveit viser ein forbigåande auke om nokre år, men dersom det kjem krav om språkdeling på dei klassestega der det er frå 20 til 28 elevtar, kan det bli to klasser på dei fleste klassestega på skulen sjølv om elevtalet ikkje aukar vesentleg. Kolltveit har i dag to klasser som er oppretta etter krav om språkdeling.

### Skuleanlegga:

Kolltveit skule har store klasserom og gymnastikkanlegg, men manglar spesialrom. “Nyeskulen” på Knappskog har gode klasserom og spesialrom og det er lagt til rette for utviding. “Gamleskulen” på Knappskog som i dag huser småskulesteget, har kvalitetar som gjer at den framleis bør kunne nyttast til skuleformål. Knappskog skule manglar gymnastikkanlegg.

### Drøfting:

Kolltveit skule har trong for ei opprusting og utviding dersom den skal tilfredsstillе krava til eit moderne skuleanlegg for to parallelle klassar. Sidan mange av klassene, både på Kolltveit og Knappskog ser ut til å bli små, kan det på begge skulane vere ei god løysing å tilretteleggje rom av ulik storleik for å redusere behovet for utviding.

Om ein ser begge skulane under eitt, er det berre elevgrunnlag til 3 parallelle klasser. Det er difor vanskeleg å prioritera ei full utviding av begge skulane.

Talet på bustader i inntaksområdet til Kolltveit vil på sikt normalt berre gje elevgrunnlag for ein klasse på kvart steg. Utviding av Kolltveit kan difor på sikt vise seg å vere ei uheldig investering. Det har vore vurdert å regulere inntaksgrensene for å styre auken i klassetal til ein av skulane. Dette er ei lite aktuell løysing då skulevegen vil bli for lang for dei minste elevane.

I trå med strategien i kap. 3 vil det vere eit alternativ å omgjere Kolltveit til ein 1-4 skule og overføre elevane på mellomsteget til Knappskog. Dette vil redusere klassetalet og gje lågare investeringskostnader (samla behov for klasserom blir mindre). Med 3 parallelle klasser på mellomsteget vil “nyeskulen” på Knappskog bli passeleg stor i høve til dei areala som i dag er innreidd til spesialrom og i høve til eit bygg som berre har klasser på mellomsteget.

Flytting av mellomsteget frå Knappskog til Kolltveit er ei dårlegare og dyrare løysing enn flytting den andre vegen. Det ligg best til rette for samlokalisering på Knappskog.

Oppsummering av aktuelle alternativ (tilrådd alternativ er utheva):

Skule	Skulestruktur	Føresetnader	Konsekvensar - økonomi
Kolltveit	Alt. A: Skulen blir 1-7 skule med normal-kap. på 14 klasser.	Renovering av skule anlegget. Utvidinga av skulen i takt med klassetals-auken.	Vil på sikt føre til dårleg utnytting av anlegget, <b>Investering:</b> ca. 18 mill. - nytt areal: ca. 1000 kvm brutto (m.a. klasserom/ grupperom, spesialrom og arbeidsplassar) - renovering og ombygging av eksisterande skuleanlegg <b>Driftsutgifter:</b> Vil auke i takt med elev- og klassetalet
	Alt. B: Skulen blir 1-7 skule med normal-kap. på 12 klasser.	Dersom skulen får meir enn 12 klasser må ein i periode akseptere bruk ut over normalkapasitet. (elles som alt. A)	Kan på sikt føre til dårleg utnytting av anlegget, men det vil vere plass til språkdelling på mange av klassestega <b>Investering:</b> ca. 15 mill. - nytt areal: ca. 800 kvm brutto (m.a. klasserom/ grupperom, spesialrom og arbeidsplassar) - renovering og ombygging av eksisterande skuleanlegg <b>Driftsutgifter:</b> som alt. A
	Alt. C: Skulen blir 1-7 skule med normal-kap. på 7 klasser eller 9-10 klasser der fleire er små.	Renovering av skule anlegget blir prioritert. Dersom det blir meir enn 10 klasser vert mellomsteget flytta til Knappskog.	Skulen blir tilrettelagt for dagens elev- og klassetal. <b>Investering:</b> ca 4 mill. - renovering av skuleanlegget, m.a. spesialrom i kjellar - etablere meir fleksible undervisn.rom av ulik storleik - fleire lærararbeidsplassar/ betre tilhøve for dei vaksne. <b>Driftsutgifter:</b> som alt. A

	Alt. D: Skulen blir 1-4 skule med normalkap. på 8 klasser. Mellomsteget blir flytta til Knappskog.	Renovering av skuleanlegget blir prioritert.	Vil på sikt kunne føre til ei dårleg utnytting av anlegget. <b>Investering:</b> Kolltveit: ca. 3 mill. (renovering og litt ombygging) Knappskog: 3,0-4,5 mill. (utvide frå 14 til 17 klasserom) <b>Driftsutgifter:</b> Samlokalisering av mellomstega vil stort sett gje ei klasse mindre på alle klassestega. Dette tilsvarer ei årleg innsparing på ca. 1,5 mill
Knappskog	Alt. A: Nyeskulen vert utvida til 1-7 skule med normalkap. 14 klasser der fleire av klassane kan vere små. Gamleskulen blir lagt ned og omdisp.	Utviding i takt med klassetals-auken. Gymnastikkbygg har førsteprioritet.	Arealet i gamleskulen må erstattast, men alternativet vil samle alle elevane på Knappskog i eit bygg. <b>Investering:</b> ca. 25,0 mill (nytt areal: ca. 1800 kvm; gymnastikkanlegg, klasserom/grupperom og større personal/administrasjonsavdeling) <b>Driftsutgifter:</b> Vil auke i takt med elev- og klassetalet.
	Alt. B: 1-7 skule med normalkap. 14 klasser, der fleire av klassane i småskulen kan vere små.	Nyeskulen får store rom slik at den på sikt eventuelt har plass til elevar frå Kolltveit. Gamleskulen vert nytta til småskulen. (elles som alt. A)	Nyeskulen blir utvida først. I påvente av utbygging vil deler av småskulen kanskje måtte gå på nyeskulen. <b>Investering:</b> Nyeskulen: ca. 11 mill (nytt areal: ca. 900 kvm brutto; gymnastikkanlegg, klasserom/grupperom og lærararbeidsplassar), Gamleskulen: ca. 3,0 mill. (opprusting og utviding med ca. 200 kvm. brutto) <b>Driftsutgifter:</b> som alt. A.
	Alt. C: 1-7 skule med normalkap. på 17 klasser; 8 i småskulen og 9 på mellomsteget. (utviding av alt. B)	Mellomsteget på Kolltveit vert overført til Knappskog. (elles som alt. B)	Nyeskulen blir utvida først. I påvente av utbygging vil delar av småskulen kanskje måtte gå på nyeskulen. <b>Investering:</b> <u>I tillegg til alternativ B:</u> 3,0-4,5 mill. til fleire klasserom på nyeskulen (nytt areal: 2-300 kvm brutto) <b>Driftsutgifter:</b> Samlokalisering av mellomstega vil stort sett gje ei klasse mindre på alle klassestega. Dette tilsvarer ei årleg innsparing på ca. 1,5 mill.

Overføring av mellomsteget frå Kolltveit til Knappskog frå og med skuleåret 2000/01 gjer følgjande elev- og klassetalsprognose:

Fig. 4.7 Elevtalsprognose:

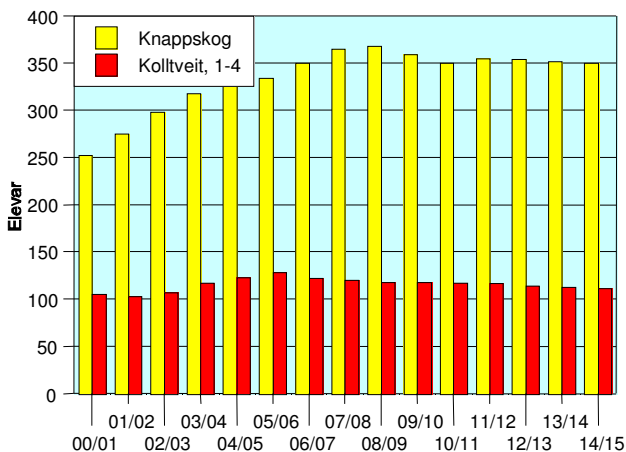
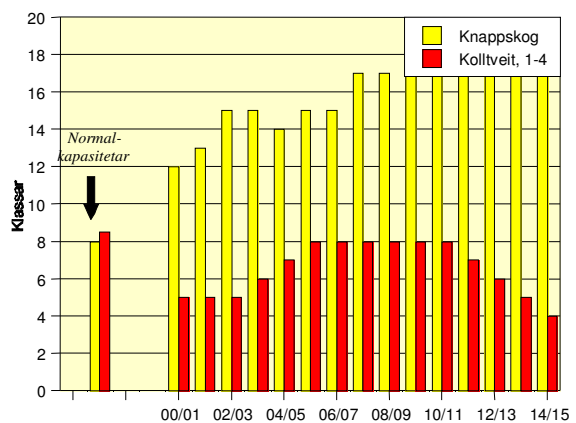


Fig. 4.8 Klassetalsprognose, utan meir språkdelling:



Dersom klassetalet på småskulesteget på Kolltveit ikkje blir høgre enn figur 4.8 viser, vil ein mange år få ledig kapasitet på Kolltveit skule. For å utnytte denne kapasiteten er det ei løysing å bygge om og tilretteleggje skulen og utsette flyttinga av mellomsteget til klassetalet eventuelt stabiliserer seg på 10 klasser eller meir. Dersom det ikkje blir krav om språkdelling, viser prognosen i figur 4.6 at omgjerding til 1-4 skule kanskje kan venta til etter denne

skuleplanperioden. Ei slik løysing vil og utsette behovet for ei full utviding på Knappskog dei aller næraste

### 4.1.3 Algrøy, Syltøy og Skålevik

Algrøy, Syltøy og Skålevik er fådelt skular med elevar frå 1-7. klasse. Skålevik skule har ledig kapasitet, medan Algrøy og Syltøy ikkje kan ta fleire klassar enn dei har i dag.

Fig. 4.9 Elevtalsprognose for dagens inntaksområde:

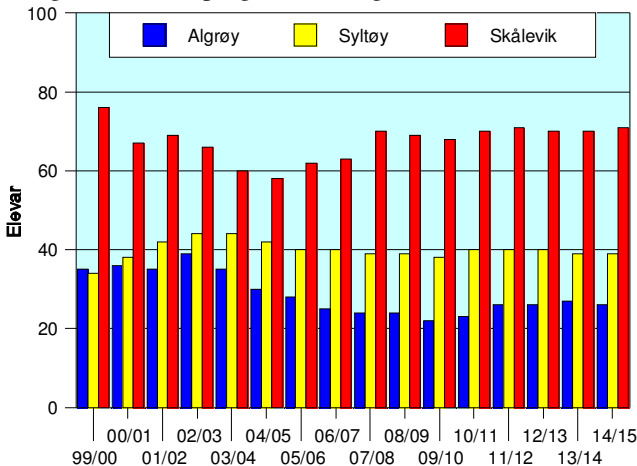
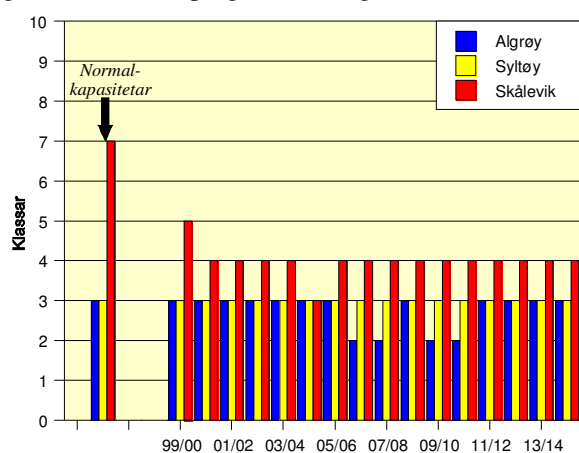


Fig. 4.10 Klassetalsprognose for dagens inntaksområde:



Prognosane for dei tre skulane viser at elevtalet på Skålevik dei næraste åra vil gå attende. Skulen vil då få meir ledig kapasitet enn i dag. Elevtalet på Algrøy er og på sikt venta å gå litt attende, medan elevtalet på Syltøy vil auke litt dei næraste åra og deretter stabilisere seg.

#### Skuleanlegga:

Algrøy skule manglar grupperom og spesialrom. Nytt klasserom frå 1997 er godt tilrettelagt for dei minste. Personalet sitt areal er ikkje tilrettelagt. Ny gymsal/allaktivitetsanlegg er planlagt bygd. Dette vil frigjere rommet som i dag vert brukt til gymnastikk til andre formål. Skålevik skule har mange og gode klasserom, men har i dag få tilrettelagde spesialrom. Skulen kan ta 7 klasser dersom ikkje alle klassene er store. Gamleskulen frå 1921 som huser SFO og sløydy, har trong for opprusting dersom den framleis skal brukast. Personalet sitt areal er lite.

Syltøy skule har i utgangspunktet tilfredsstillande romtilhøve til 3 klasser. To dagar i veka nyttar ein korttidsbarnehage det beste rommet og då er tilhøva ikkje heilt gode.

#### Drøfting:

Dersom Algrøy skal ha 3 klasser over lengre tid vil skulen ha behov for utviding. Med nytt allaktivitetsanlegg, vil omdisponeringar og betre tilrettelegging gje gode romforhold for 3 klasser. Dersom ein omgjer skulen til ein 1-4 skule og flyttar mellomsteget til Skålevik, vil skulen ikkje få meir enn to klasser i åra framover. Med 2 klasser og betre tilrettelagt areal for dei tilsette, vil skulen ha tilfredsstillande areal også utan det planlagte gymnastikk/ allaktivitetsanlegget.

Dersom Syltøy skule skal halde fram som i dag, bør enten barnehagen flytte ut eller skulen få ei utviding. Som for Algrøy er det eit alternativ å overføre elevar på mellomsteget til Skålevik.

Skålevik skule har mykje ledig kapasitet som kan utnyttast. Utviding av skulen sitt inntaksområde på småskulesteget (mot Ågotnes og Ulveset) vil ikkje gje særleg auke i elevtalet. Overføring av elevar frå Algrøy og Syltøy vil vere den beste måten å utnytte kapasiteten på.

Sjølv om skuleanlegget på Syltøy har ein høgare standard enn anlegget på Algrøy bør det ikkje vurderast løysingar som inneber ulik framtid for dei to skulane.

Oppsummering av alternativa som har vore vurdert for dei tre skulane (tilrådd alternativ er utheva):

Skule	Skulestruktur	Føresetnader	Konsekvensar - økonomi
Algrøy, Syltøy, Skålevik	Alt. A: Skulane på Algrøy og Syltøy blir lagt ned. Elevane blir samla på Skålevik som blir fulldelt 1-7 skule med 7 klasser.	Inntaksområdet til Skålevik blir utvida med inntaksområda til Algrøy og Syltøy. Elevane frå Algrøy og Syltøy får skuleskyss. Gamleskulen på Skålevik må framleis brukast.	Alternativet bryt med prinsippet om skule i nærmiljøet for dei yngste. Dei fleste åra kan det ventast ei innsparing på 3 klasser. Ledig kapasitet på Skålevik blir fullt utnytta. <b>Investering</b> (Skålevik): ca. 3,5 mill. - ombygging for tilrettelegging av spesialrom, grupperom, småskulesone (inkl. SFO) og kontorarbeidsplassar - sette i stand loft i nybygg og renovere gamleskulen. <b>Driftsutgifter:</b> Vil variere, men vil ligge rundt 1,5 mill. (ca. 20.000 pr. elev på dei skulane som blir lagt ned).
	Alt. B: Skulane på Algrøy og Syltøy blir omgjort til 1-4 skular med 2 klasser. Mellomsteget blir samla på Skålevik som får 2 småskuleklasser og 3 klasser på mellomsteget.	Barnehagen på Syltøy får plass i skulebygget. Elevar på mellomsteget frå Algrøy og Syltøy får skuleskyss. Bruken av gamleskulen på Skålevik blir redusert.	Ledig kapasitet på Skålevik blir betre utnytta. Ikkje rektorkrav på Algrøy og Syltøy. <b>Investering:</b> <u>Algrøy:</u> ca. 100.000 betre tilrettelegging av personalrom/arbeidsrom <u>Skålevik:</u> ca. 750.000 mindre ombygging for tilrettelegging av spesialrom, grupperom, småskulesone (inkl. SFO) og utvida personalrom/ kontorarbeidsplassar. <b>Driftsutgifter:</b> Årleg innsparing vil variere, men vil truleg ligge rundt 0,5 mill (ein klasse mindre enn i dag)
	Alt. C: Alle skulane held fram som fådelt 1-7 skular (som i dag). Normalkapasitet: Algrøy: 3 klasser Syltøy: 3 klasser Skålevik: 4 klasser.	Barnehagen på Syltøy får plass i skulebygget. Gamleskulen på Skålevik blir "lagt ned".	Ledig kapasitet på Skålevik blir ikkje utnytta. Begge dei to andre skulane treng ei lita utviding. <b>Investering:</b> <u>Algrøy:</u> samla behov ca. 1,0 mill. 1) utviding av undervisningsarealet med 50- 60 kvm og betre tilrettelegging av personalrom/arbeidsrom <u>Syltøy:</u> ca. 750.000 - utviding av arealet med 40-50 kvm. <u>Skålevik:</u> ca. 200.000 - innreie spesialrom og utvide personalrom / arbeidsrom <b>Driftsutgifter:</b> Uendra

1) Nytt gymnastikk-/allaktivitetsbygg på Algrøy vil gjere det mogleg å omdisponere areal i skulebygget, slik at utviding ikkje er nødvendig. Kostnadene vil då bli om lag dei same som for alternativ B.

Elev- og klassetalsprognose for tilrådd skulestruktur er vist i figur 4.11 og 4.12.

Fig. 4.11. Elevtalsprognose for tilrådd skulestruktur:

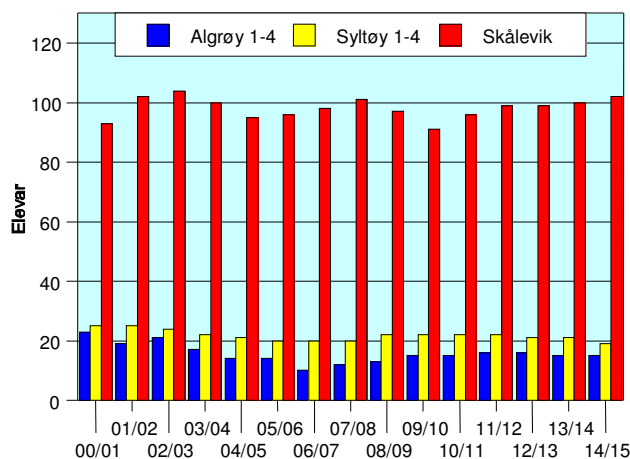
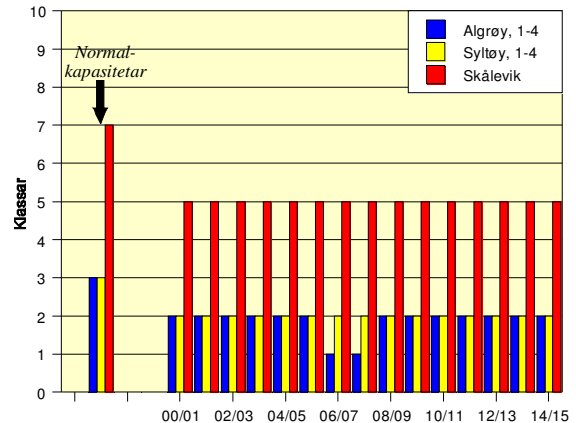


Fig. 4.12 Klassetalsprognose for tilrådd skulestruktur:



#### 4.1.4 Ulveset og Fjell

**Fjell skule** er ein fådelt 1-4 skule. Elevane blir overført til Ulveset skule når dei startar på mellomsteget. **Ulveset skule** er ein fulldelt 1-10 skule som i tillegg til elevane frå Fjell, har barneskuleelevar frå Ekren, Nesse, Åse, Møvik og Kleivane (Fjell gard).

Fig. 4.13 Elevtalsprognose for dagens inntaksområde:

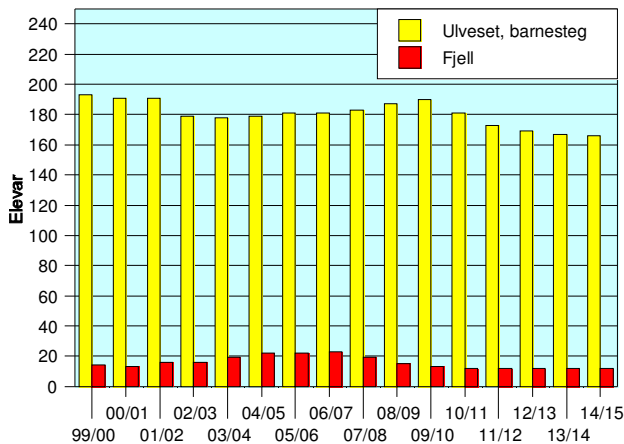
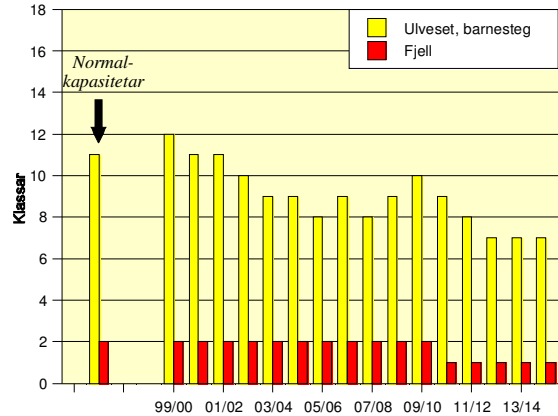


Fig. 4.14 Klassesetsprognose for dagens inntaksområde, utan nye språkdelingsklassar:



Prognosane syner ei stabil elevtalsutvikling for Ulveset skule. Klassesetsprognosen er meir usikker fordi det ikkje tatt høgd for klasser oppretta på grunn av språkdeling. Prognosen for Fjell skule viser ein liten forbigåande auke på grunn av venta bustadbygging i Solheimfeltet.

#### Skuleanlegga:

Fjell skule har mykje areal på grunn av eit stort nærmiljøanlegg (gymsal m/scene). Arealet er likevel ikkje godt nok tilrettelagt for 2 klasser i høve til nye arbeidsformer. Skulen har to små klasserom, men manglar eit rom i tillegg til mindre grupper og ulike aktivitetar. Situasjonen for dei tilsette vil bli tilfredsstillande med tilrettelegging av loftsarealet. Trafikksikringa ved skulen er svært dårleg.

Ulveset skule har tilfredsstillande klasserom og spesialrom. Skulen har plass til 11 klasser på barnesteget og 6 på ungdomssteget, men manglar funksjonelle grupperom til så mange klasser. Skulen har for få arbeidsplassar for personalet. Gymnastikksalen er stor. Eit opplæringsbasseng blir brukt til symjeopplæring for dei yngste elevane.

#### Drøfting:

Framtida for Fjell skule har vore mykje diskutert. Skulen har få elevar og er dyr i drift. Avstanden til Ulveset er litt over 2 kilometer og skulane har eit tett samarbeid. Elevane frå Fjell skule går ein dag i veka på Ulveset skule i den klassen dei skal gå i på mellomsteget.

Dersom Fjell framleis skal oppretthaldast med to klasser, må skuleanlegget tilretteleggast. Det vil og vere behov for trafikksikring av heile området rundt skulen og det må finnast andre løysingar for parkeringa under gravferder i skuletida.

Det er usikkert om elevtalet i inntaksområdet vil auke i åra framover. Elevane frå Solheimfeltet kan og få tilrettelagt gangveg mot Kleivane i retning mot Ulveset skule. Sjølv om dette vil gje ein lenger skuleveg, vil vegen bli tryggare enn skulevegen til Fjell skule.

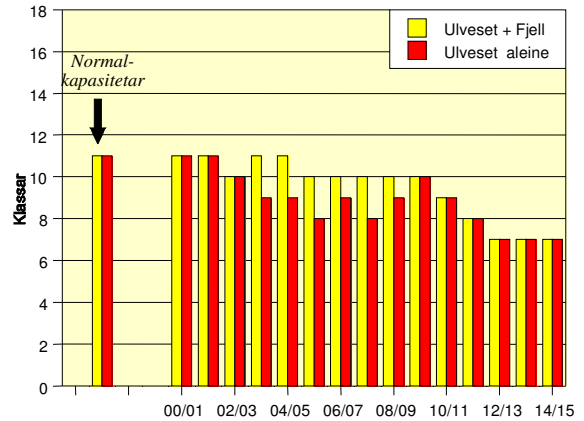
På grunn av dårleg trafikksikring, få elevar og høge kostnader er nedlegging vurdert som eit aktuelt alternativ for Fjell skule, sjølv om det i planen vert lagt vekt på skuletilbod i nærmiljøet.

Ulveset skule vert i planen tilrådd å halde fram med 2 parallelle klasser på ungdomssteget (sjå kap. 4.1.8). Skulen vil med ei utbygging av fleire arbeidsplassar og omdisponering/ombygging av nokre rom, ha plass til 12 klasser på barnesteget, i tillegg til 6 på ungdomssteget. Skulen vil då ha god plass sjølv om det blir språkdeling på fleire av klassestega. Om det ikkje blir språkdeling vil dei små klasseromma kunne nyttast som grupperom.

Fig. 4.15 Klassetalsprognose utan ny språkdeling:

I tillegg til overføring av elevane frå Fjell skule, har det vore vurdert å overføre mellomsteget frå Algrøy, Syltøy og Tellnes til Ulveset. Lang skuleveg, god plass på andre skular og problemar med å auke klassetalet på Ulveset har vore dei viktigaste argumenta for ikkje å tilrå dette.

Klassetalsprognosane for Ulveset skule med og utan småskuleelevane frå Fjell er vist i figur 4.15. Dei åra prognosen viser fleire klasser ville ein ut frå elevtalet ganske sikkert likevel fått språkdeling.



Oppsummering av alternativ som har vore vurdert i siste runde (tilrådd alternativ er utheva):

Skule	Skulestruktur	Føresetnader	Konsekvensar - økonomi
Fjell skule	Alt. A: Skulen blir lagt ned. Elevane vert flytta til Ulveset	Skuleanlegget held fram som nærmiljøanlegg for heile Fjell gard.	<b>Investering:</b> - (alternativet fører ikkje til auka investeringar på Ulveset) <b>Driftsutgifter:</b> Det kan reknast med ei gjennomsnittleg årleg innsparing på 600.000 i høve til i dag og i høve til alternativ B. (det er då tatt omsyn til sannsynlege fleire språkdelingsklasser og utgifter til skuleskyss og drift av nærmiljøanlegget)
	Alt. B: Skulen held fram som 1-4 skule så lenge den har 2 klasser. Ny vurdering dersom skulen berre får ei klasse	Trafikksikringa ved skulen må prioriterast.	Rektor på Ulveset kan ikkje vere rektor på Fjell skule. Ikkje rektorkrav på Fjell skule. <b>Investering:</b> 0,1-0,5 mill. (tilrettelegging av ekstra rom) - rimelegaste alternativ: på scena i gymnastikksalen - dyraste alternativ: renovering av rom i kjellaren (utgifter til trafikksikringa kjem i tillegg) <b>Driftsutgifter:</b> Om lag som i dag.
Ulveset	Skulen held fram som 1-10 skule og vert tilrettelagt med plass til 12 klasser på barnesteget og 6 klasser på ungdomssteget.	Dersom Fjell skule blir lagt ned, bli rinntaksområdet til Ulveset utvida på småskulesteget med resten av Fjell gard.	<b>Investering:</b> ca 3 mill. - etablere to nye små klassebasar/grupperom ved ombygging av musikkrommet. - tilbygg med lærararbeidsplassar (areal: ca. 170 kvm) som vil frigjere fleire grupperom. <b>Driftsutgifter:</b> Som i dag

### 4.1.5 Bjørøy, Ekerhovd og Tellnes

Bjørøy, Ekerhovd og Tellnes er fådelt skular med elevar frå 1-7. klasse. Alle skulane har kapasitet til å ta imot det forventa elevtalet i inntaksområda i åra framover. I planen blir det ikkje gjort framlegg om tiltak som vil endre skulestrukturen eller inntaksområda for skulane.

Bjørøy og Ekerhovd er organisert som oppveksttun. Bjørøy har barnehage som hausten 1999 flyttar inn i skuleanlegget. På Ekerhovd har barnehagen eige hus ved skulen.

Fig. 4.16 Elevtalsprognose for dagens inntaksområde:

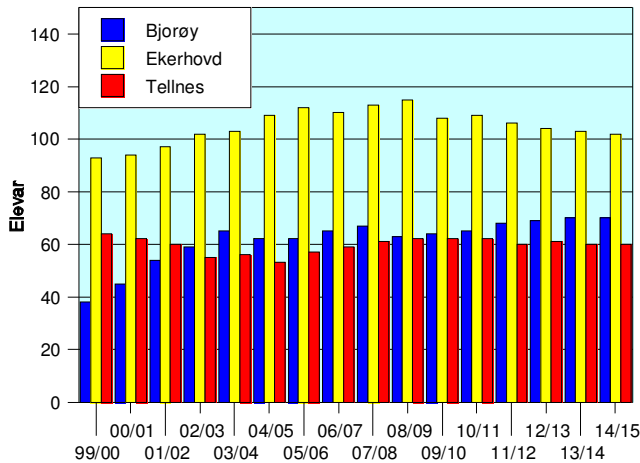
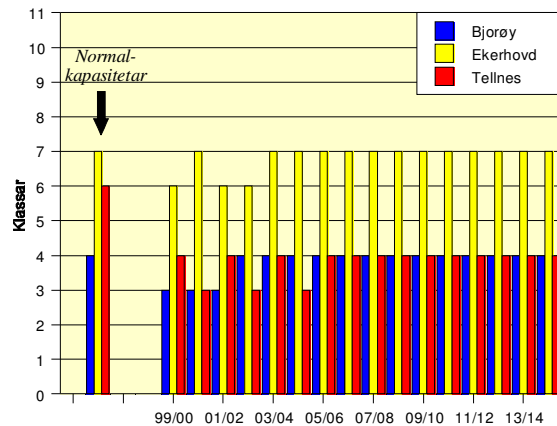


Fig. 4.17 Klassetalsprognose for dagens inntaksområde, utan nye språkdelingsklassar:



Prognosane viser aukande elevtal på Bjørøy og Ekerhovd og ei relativt stabil utvikling for Tellnes (med litt nedgang dei første åra).

#### Skuleanlegga:

Skuleanlegga på Bjørøy og Ekerhovd vil bli rimeleg godt utnytta i åra framover, medan Tellnes skule vil ha mykje ledig kapasitet. Tellnes ligg slik plassert at ei overføring av elevar til skulen er vanskeleg. Elevane frå Fjell kunne vore overført men dei høyrer meir naturleg til Ulveset. Utnytting av ledig kapasitet på Tellnes til andre formål enn skule bør difor vurderast.

Oppsummering av alternativ som har vore vurdert (tilrådd alternativ er utheva):

Skule	Skulestruktur	Føresetnader	Konsekvensar – økonomi
Bjørøy	Fådelt 1-7 skule (som no)	Skulen held fram som ein del av Bjørøy oppveksttun.	Oppveksttunet vil samla sett få svært gode romtilhøve <b>Investering:</b> - <b>Driftsutgifter:</b> uendra
Ekerhovd	1-7 skule (som no) Skulen vert etter kvart fulldelt	Skulen er ein sentral del av det nye oppveksttunet.	Skulen har bra med areal men delar av anlegget har trong for oppgradering som ikkje er tatt med her. <b>Investering:</b> ca 250.000 (fleire lærararbeidsplassar ) <b>Driftsutgifter:</b> vil auke litt i høve til elev- og klassetalet
Tellnes	Alt. A: Fådelt 1-7 skule (som no)		Skulen vil ha ledig kapasitet (2 klasserom). <b>Investering:</b> ca 50.000 (fleire lærararbeidsplassar) <b>Driftsutgifter:</b> uendra
	Alt. B: Fådelt 1-4 skule. Mellomsteget blir flytta til Ulveset.	Elevar på mellomsteget får skyss til Ulveset.	Tellnes vil få endå fleire ledige klasserom enn i alt. A. Flyttinga kan gje fleire klasser og kapasitetsproblem for Ulveset. Elevane får lang skuleveg med skifte av buss. <b>Investering:</b> - <b>Driftsutgifter:</b> Gj.snittleg årleg innsparing: ca. 0,5 mill.

### 4.1.6 Hjelteryggen og Knarrevik

Knarrevik og Hjelteryggen er begge fulldele barneskular, med kapasitet til høvesvis 1 og 2 klasser på kvart klassesteg. Begge skulane ligg i gamle Knarrevik skulekrins. Situasjonen for dei to skulane er svært ulik. Medan Hjelteryggen er ein ny skule som vil få ledig kapasitet i åra framover, er Knarrevik ein gammal skule med dårlege undervisningstilhøve og kapasitetsproblem.

Fig. 4.18 Elevtalsprognose for dagens inntaksområde:

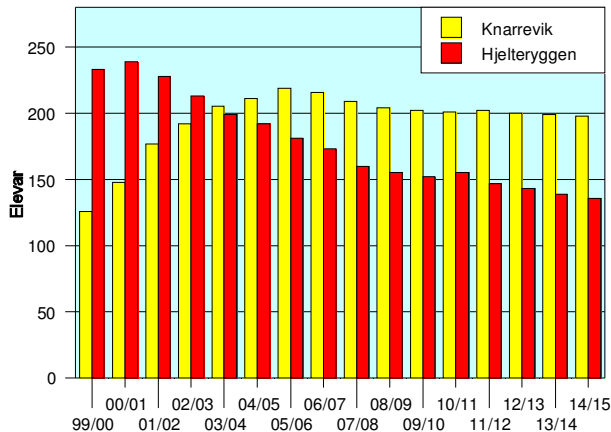
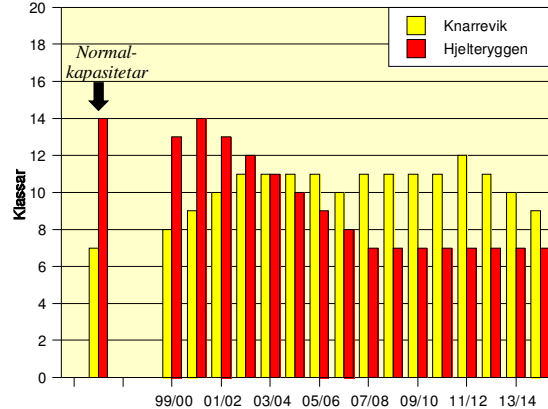


Fig. 4.19 Klassetalsprognose for dagens inntaksområde, utan språkdelingsklassar:



Figur 4.18 og 4.19 viser dei store endringane i elev- og klassetalet på Knarrevik og Hjelteryggen som er venta i skuleplanperioden. Hjelteryggen vil gradvis endrast frå ein skule med 2 klasser på alle klassesteg til ein skule med 1 klasse på kvart steg. På Knarrevik vil klassetalet auke, men det ser ikkje ut til å bli nok elevlar til 2 klasser på alle klassesteg.

#### Skuleanlegga:

Hjelteryggen skule har tilfredsstillande undervisningsrom men har dårleg uteområde for dei minste. Knarrevik skule har trong for ei stor rehabilitering, ombygging og utviding dersom bygget framleis skal nyttast til skuleformål. Brakke må erstattast med nybygg. Tomten er liten. Skulen har ikkje gymnastikkanlegg og har SFO i eit tidlegare bustadhus.

#### Drøfting:

Framtida for Knarrevik skule har vore mykje drøfta i arbeidet med planen. Det vil vere vanskeleg å finne løysingar som kan gje Knarrevik skule tilfredsstillande tilhøve ute og inne der skulen ligg i dag. Sjølv med eit lågare klassetal. Skulen ligg og lite sentralt og på feil side av riksvegen i høve til der skulen sine elevlar bur. Ein eventuell ny skule bør ligge på den andre sida av riksvegen, t.d. på Valen.

Dersom ein ser Knarrevik og Hjelteryggen saman, er det i dag elevgrunnlag til 3 parallelle klasser. For å utnytte den ledige kapasiteten på Hjelteryggen vil det vere ei god løysing å erstatte Knarrevik skule med ein ny skule for småskulesteget og overføre mellomsteget til Hjelteryggen. Denne løysinga er tilrådd i planen.

Ein eventuell ny 1-4 skule bør dei næraste åra kunne ta inn til 8 små klasser, men må alternativt og kunne ta 4 store klasser. Ein slik fleksibilitet kan ein få ved å bygge ein skule med 4 store klasserom på t.d. 80 kvm, med moglegheit for å dele av kvart av romma i to mindre rom. Skulen bør og leggast til rette som eit nærmiljøanlegg med gymsal og kjøkkeninnreiing.

Elev- og klassetalsutvikling for tilrådd skulestruktur er vist i figur 4.20 og 4.21.

Fig. 4.20 Elevtalsprognose for tilrådd skulestruktur:

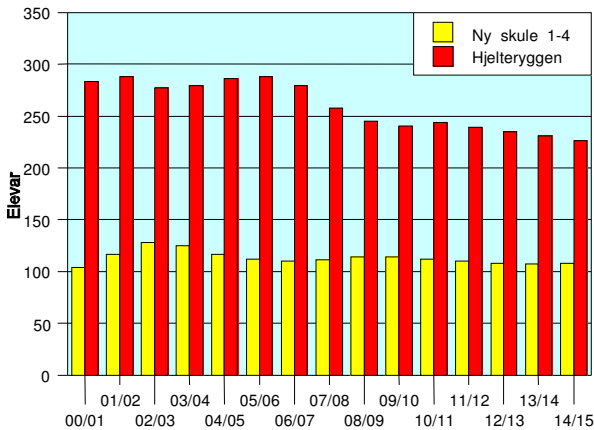
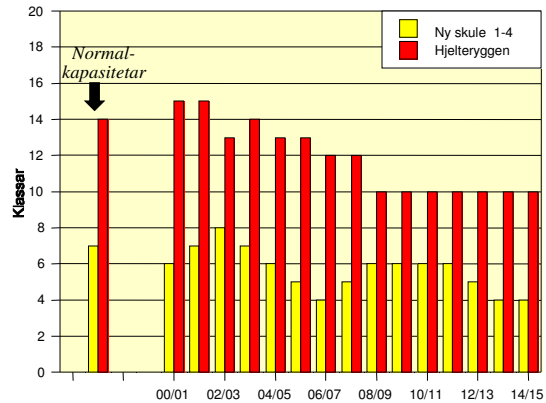


Fig. 4.21 Klassetalsprognose for tilrådd skulestruktur:



Oppsummering av alternativa som har vore vurdert (tilrådd alternativ er utheva):

Skule	Skulestruktur	Føresetnader	Konsekvensar - økonomi
Knarrevik	Alt. A: Skulen blir nedlagt. Det blir bygd ny 1-4 skule med gym-sal/nærmiljøanlegg på Valen, med plass til 8 små eller 4 store klasser. Mellomsteget blir flytta til Hjelte-ryggen frå og med skuleåret 2000/01.	Inntaksområdet på småskulesteget blir overført til den nye skulen.	Byggefelta på Valen og Tona får nærmiljøanlegg. Skulevegen for dei fleste av dei yngste elevane blir både tryggare og kortare. Småskulesteget får betre romtilhøve enn i dag medan ein ventar på den nye skulen. <b>Investering:</b> ca. 22,5 mill. (areal ca. 1.500 kvm brutto) <b>Driftsutgifter:</b> Samlokalisering av mellomsteget vil dei fleste åra gje ei innsparing på 2 klasser eller ca. 1,0 mill.
	Alt. B: Skulen blir nedlagt. Det blir bygd ny 1-7 skule med gym-sal/nærmiljøanlegg på Valen, med normalkapasitet på 11 klasser.	Uendra inntaksområde.	Nærmiljøanlegg med trygg og kort skuleveg for dei fleste elevane. Kapasiteten på Hjelteryggen blir ikkje utnytta og på sikt kan og delar av den nye skulen bli ståande tom. <b>Investering:</b> ca. 36,0 mill. (areal ca. 2.400 kvm. brutto) <b>Driftsutgifter:</b> For skulane samla sett vil ei slik løysing dei fleste åra gje 2 klasser meir eller ca. 1,0 mill høgare driftsutgifter enn i alternativ A og C.
	Alt. C: Skuleanlegget blir renovert og skulen blir omgjort til 1-4 skule med plass til inntil 4 store eller 8 små klasser. Mellomsteget blir flytta til Hjelte-ryggen frå og med skuleåret 2000/01.	Uendra inntaksområde på småskulesteget.	Skulen er lite sentralt plassert i høve til bustadene i inntaksområdet. Skulevegen for dei fleste av dei yngste elevane blir framleis utrygg. Skulen får eit lite uteområde. <b>Investering:</b> ca. 18,0 mill. (inkl. ca. 600 kvm nytt areal) <b>Driftsutgifter:</b> Samlokalisering av mellomsteget vil dei fleste åra gje ei innsparing på 2 klasser eller ca. 1,0 mill.

	Alt. D: Skulen blir renoveret og utvida (på nabotomt) til normalkapasitet på 10-11 klasser. (1-7 skule)	Uendra inntaksområde.	Samla sett ei dyr løysing for kommunen samstundes som skulen er dårleg plassert i høve til bustadane i inntaks- området. Skulevegen for dei fleste av dei yngste elevane blir framleis utrygg. Kapasiteten på Hjelteryggen vert ikkje utnytta og på sikt kan og delar av den nye skulen bli ståande tom. <b>Investering:</b> ca. 31,5 mill. (inkl. ca. 1.500 kvm nytt areal) <b>Driftsutgifter:</b> For skulane samla sett vil ei slik løysing dei fleste åra gje 2 klasser meir eller ca. 1,0 mill høgare driftsutgifter enn i alternativ A og C.
Hjelteryggen	Alt. A: 1-7 skule med 4 klasser på småskulesteget og inntil 9 klasser på mellomsteget	Mellomsteget frå Knarrevik/Valen vert flytta til Hjelteryggen.	Skulen sin kapasitet vert godt utnytta dei næraste åra. I ein overgangsperiode på to år vil skulen få 15 klasser. <b>Investering:</b> ca. 300.000 - tilrettelegging av fleire lærararbeidsplassar - betre garderobar for dei yngste elevane <b>Driftsutgifter:</b> Samlokalisering av mellomsteget vil dei fleste åra gje ei innsparing på 2 klasser eller ca. 1,0 mill.
	Alt. B: 1-7 skule (som no)	Uendra inntaksområde	Skulen vil få mykje ledig kapasitet i åra framover. <b>Investering:</b> Ikkje naudsynt. <b>Driftsutgifter:</b> For skulane samla sett vil ei slik løysing dei fleste åra gje 2 klasser meir eller ca. 1,0 mill høgare driftsutgifter enn i alternativ A.

#### 4.1.7 Foldnes og Brattholmen

Foldnes og Brattholmen er 2-parallellars barneskular med normalkapasitet på 14 klasser. Begge skulane kan i perioder ta 16-17 klasser og ingen av skulane ser ut til å få fleire klasser enn dette i åra framover.

Fig. 4.22 Elevtalsprognose for dagens inntaksområde:

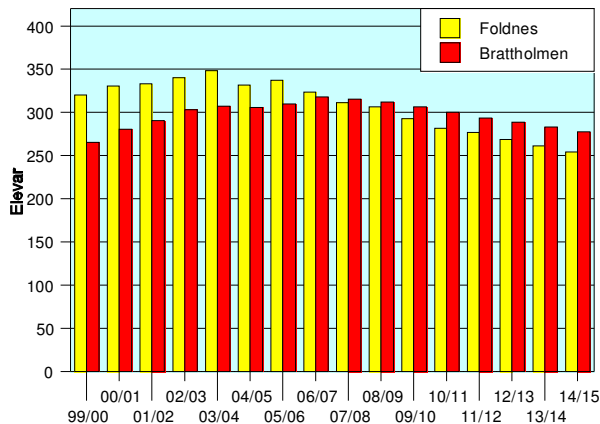
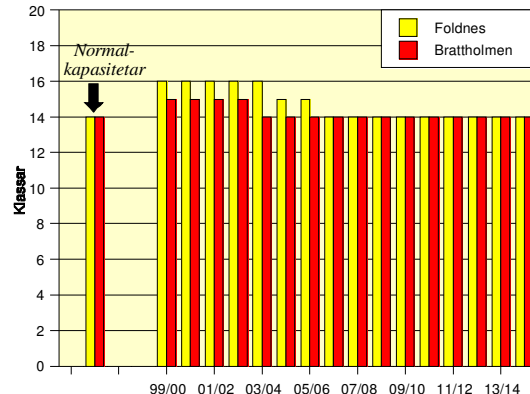


Fig. 4.23 Klassetalsprognose for dagens inntaksområde, utan nye språkdelsklassar:



Prognosane viser at skulane kan venta ein forbigåande oppgang i elevtalet dei næraste åra, medan klassetalet etter kvart vil normalisera seg på 14 klasser. Klassetalsprognosen for Brattholmen er usikker fordi det kan kome krav om språkdelling som kan gje fleire klasser.

#### Drøfting:

Skuleanlegga på Foldnes og Brattholmen er fullgode anlegg som det er lite aktuelt å utvide. Bygging av ein ny skule for å auke kapasiteten er heller ikkje nødvendig ut i frå prognosane.

Dersom skulane likevel skulle få fleire klasser enn dei har plass til, vil dette truleg vere eit forbigåande problem som bør løysast ved å utnytte ledig kapasitet på andre skular.

Oppsummering av alternativ som har vore vurdert (tilrådd alternativ er utheva):

Skule	Skulestruktur-alternativ	Føresetnader	Konsekvensar – økonomi
Brattholmen og Foldnes	Fulldelte 1-7 skular med normalkapasitet på 14 klasser. (som no) Dersom skulane får meir enn 17 klasser blir dei omgjort til 1-6 skular og øvste klassesteget blir mellombels flytta til andre skular, t.d. Hjelteryggen.	Skulane er ferdig utbygde (bør ikkje bli større).	<b>Investering:</b> <u>Foldnes:</u> ca. 250.000 (utviding av areal til garderobe/toalett for personalet og etablering av reinhaldsrom, samt fleire arbeidsplassar på loft i mellombygg) På sikt bør Foldnes ved ei ombygging få fleire grupperom og rom for ulike aktivitetar etter L97 <u>Brattholmen:</u> ca. 100.000 (utviding av areal til garderobe/ toalett for personalet) <b>Driftsutgifter:</b> Uendra
Ny skule?	Ny 1-4 skule på Straumfjellet med plass til 4 klasser	Skal i første rekke avlaste småskulesteget på Brattholmen, men vil og kunne avlaste Foldnes.	Vil gi dårlegare utnytting av kapasiteten på Brattholmen og vil på sikt kunne vise seg å vere ei unødvendig investering. <b>Investering:</b> ca. 13,5 mill. (utan gymnastikkanlegg) <b>Driftsutgifter:</b> Vil auke utgiftene til skulebygg og administrasjon, og truleg føre til fleire klasser. Samla sett ein årleg auke på anslagsvis 1,0-1,5 mill.

#### 4.1.8 Fjell ungdomsskule og resten av ungdomssteget

Fjell kommune har i dag tre skular med ungdomssteg. I tillegg til Fjell ungdomsskule er det ungdomssteg på Ågotnes (for skuleområde nord) og Ulveset (for skuleområde vest). Med vidareføring av dagens inntaksområde vil Fjell ungdomsskule og ungdomssteget på Ågotnes om få år få fleire klasser enn dei kan ta imot. Forventa utvikling er vist i figur 4.24 og 4.25. I prognosen er det lagt til grunn at om lag 15 elevar på kvart årssteg vil velje privat ungdomsskule.

Fig. 4.24 Elevtalsprognose for dagens inntaksområde:

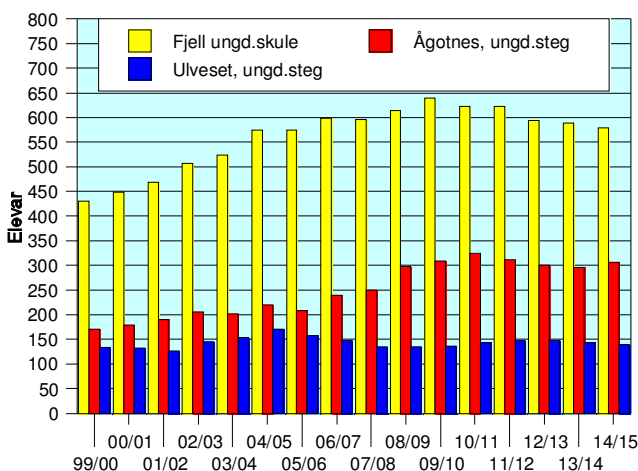
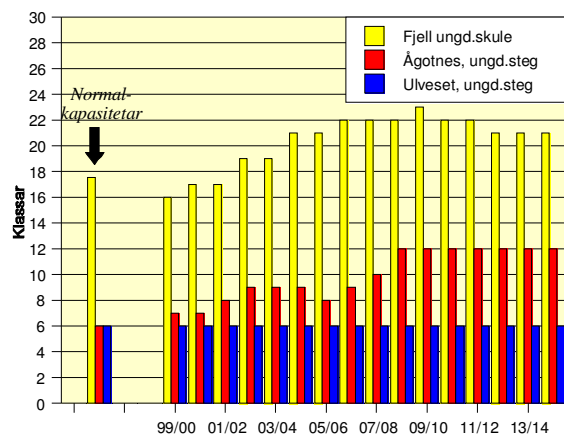


Fig. 4.25 Klassetalsprognose for dagens inntaksområde



#### Skuleanlegga:

Fjell ungdomsskule kan ta imot 18 klasser, men skuleanlegget ber preg av slitasje, dårleg ventilasjon og undervisningsdelen er ikkje tilrettelagt i høve til reform-97. Skulen manglar grupperom og fleksible

rom for ulike aktivitetar og arbeidsmåtar, men har stort idrettsanlegg med sal på 400 kvm (som kan delast i to) og symjebasseng. Sotra vidaregåande skule og Bildøyhallen ligg like ved skulen.

Ågotnes skule har gode romtilhøve for 6 klasser på ungdomssteget. Skulen har stor gymnastikksal og symjebasseng og har idrettshall som næraste nabo.

Ulveset skule har gode klasserom og spesialrom, men få funksjonelle grupperom. Skulen har plass til 6 klasser på ungdomssteget. Skulen har få kontorarbeidsplassar. Symjebassenget er opplæringsbasseng og lite eigna for ungdomssteget. Gymnastikksalen er stor, men ber preg av slitasje.

### Drøfting:

I arbeidet med planen har det vore vurdert fleire ulike løysingar for ungdomssteget. Den store utfordringa har vore å finne ei god løysing som kan ta imot elevtalsauken i skuleområde nord.

Til grunn for vurderingane ligg at Fjell ungdomsskule skal halde fram som ein rein ungdomsskule med plass til 18 klasser. Elevar som har gangavstand til skulen bør prioriterast ved opptak, medan nokre av dei som likevel må i buss kan bli vurdert flytta til andre skular. Fjell ungdomsskule vil ha behov for ei mindre arealutviding og betre tilrettelegging.

Elev- og klassetalsutviklinga i skuleområde vest, tilseier at Ulveset skule bør halde fram som ein 1-10 skule med 6 klasser på ungdomssteget. Skulen vil nokre år kunne ta imot elevar frå fleire skular enn i dag, men bør av omsyn til barnesteget og samla kapasitet på spesialrom/ gymnastikksal, helst ikkje ha meir enn 6 ungdomsskuleklasser (2 parallellar).

Ågotnes skule vil ikkje ha plass til å ta imot auken i elevtalet på ungdomssteget i skuleområde nord dersom skulen framleis skal ha plass til barnesteget. Medrekna dei elevane som det ikkje vil vere plass til på Fjell ungdomsskule vil skulen få 12-15 ungdomsskuleklasser.

Av både faglege og sosiale grunnar har det vore eit ønskje å halda på stukturen med sentralisert ungdomssteg. Løysingar med fleire kombinerte 1-10 skular har difor vore lagt til side. I møta ein har hatt på skulane har endringar i inntaksområda for ungdomssteget ikkje vore sett på som eit problem.

Oppsummering av alternativ som har vore vurdert i siste runde (tilrådd alternativ er utheva):

Skule	Skulestruktur	Føresetnader	Konsekvensar - økonomi
Fjell ungdomsskule	Rein ungdomsskule med plass til 18 klasser (som no).	Inntaksområdet til skulen må regulerast i høve til elevtalet slik at skulen ikkje får meir enn 6 parallele klasser. 1)	<b>Investering:</b> ca 10 mill. 2) - rehabilitering/oppgradering av byggstandard - utviding med ca. 300 kvm brutto - ombygging/tilrettelegging av fleire grupperom og fleksible rom for ulike aktivitetar og arbeidsmåtar. <b>Driftsutgifter:</b> 3)
Ulveset, ungdomssteg	Ulveset held fram som 1-10 skule med 6 klasser på ungdomssteget (som no).	Dersom skulen får elevar til meir enn 2 klasser må nokre av elevane gå på ein av dei to andre skulane.	<b>Investering:</b> sjå kap. 4.1.4 (investeringane på ca. 3 mill. gjeld både barne- og ungdomssteget) <b>Driftsutgifter:</b> 2)
Ågotnes, ungdomssteg	Alt. A: Ny ungdomsskule med plass til 12-15 klasser. Aktuell plassering: Knappskog eller Ågotnes (ved idrettshall).	Ågotnes skule blir omgjort til skule for småskule- og mellomsteget. Skulen vil ha plass til mellomsteget frå Landro og vil då på sikt kunne få 17 klasser.	Dersom avgangen til private ungdomsskular blir større enn venta, kan skulen som på sikt blir for stor. Løysinga vil og gje litt ledig kapasitet på barnesteget på Landro eller Ågotnes. Plassering på Ågotnes vil på sikt gje to store skular med tilsaman over 1000 elevar innafør eit lite område. <b>Investering:</b> ca 65 mill. (utan idrettsanlegg) eller 75-80 mill. (med idrettsanlegg). <b>Driftsutgifter:</b> 2)

	<p>Alt. B: Ågotnes skule blir på sikt omgjort til rein ungdomsskule for 12-15 klasser. Det blir lagt opp til ei gradvis avvikling av barnestega.</p>	<p>Klassetalet på ungdomssteget på Ågotnes må dei første åra begrensa til 2 parallelle klasser. 1) Deretter blir det lagt til rette med andre løysingar for barnestega på Ågotnes: sjå kap. 4.1.1.</p>	<p>Nokre elevar vil få lenger veg i buss, men skysskostnadene vil samla sett ikkje auke meir enn elevtalsauken tilseier. <b>Investering:</b> Tilrettelegging av Ågotnes: ca 3 mill. (i tillegg må ein rekne med minst 33,5 mill. til kapasitetsutviding for barnestega på Landro og Ågotnes; sjå kap. 4.1.1) <b>Driftsutgifter:</b> 2)</p>
--	--	--	--

- 1) Sjå tilrådde endringar i inntaksområda nedanfor.
- 2) Rehabiliteringsbehovet ved skulen er kostnadsrekna til 3,25 mill.
- 3) Når det gjeld driftsutgiftene vil det i utgangspunktet ikkje vere store skilnader mellom alternativa som er skissert, men tilrådd regulering av opptaket til 8. klasse (endringar i inntaksområda) vil dei fleste åra gje ei klasse mindre på kvart steg i høve til prognosen i figur 4.25. Dette utgjer i seg sjølv ei innsparing på rundt rekna 1,5 mill. kvart år.

Dersom talet på elevar på skulane utviklar seg slik prognosen viser, vil tilrådd løysing på skulestrukturen medføre følgjande endringar ved opptak til 8. klasse:

\* Som ei mellombels løysing vert elevar frå Knappskog som byrjar i 8. klasse hausten 2000 og 2001, overført til Fjell ungdomsskule (er med på å utsette behovet for utviding av skulekapasiteten på Ågotnes).  
 \* Elevar frå Ekerhovd vert frå og med hausten 2001 overført til Ågotnes.  
 \* Elevar frå Tellnes vert overført til Ulveset frå og med hausten 2005.  
 \* Dei åra Fjell ungdomsskule etter dette får meir enn 6 parallelle klasser, vert elevar frå Litle-Sotra som må ta buss til ungdomsskulen (t.d. frå Hjelteryggen) overført til Ågotnes. Slik prognosen no ser ut vil dette kunne bli aktuelt hausten 2004, 2007 og 2009, men så langt fram er prognosen usikker, ikkje minst med omsyn til utviklinga av den private skulen.

*NB! Ingen elevar skal byte skule mens dei går på ungdomssteget*

Tilrådd alternativ gjer følgjande elev- og klassetalsprognose:

Fig. 4.26 Elevtalsprognose for tilrådd alternativ: 1)

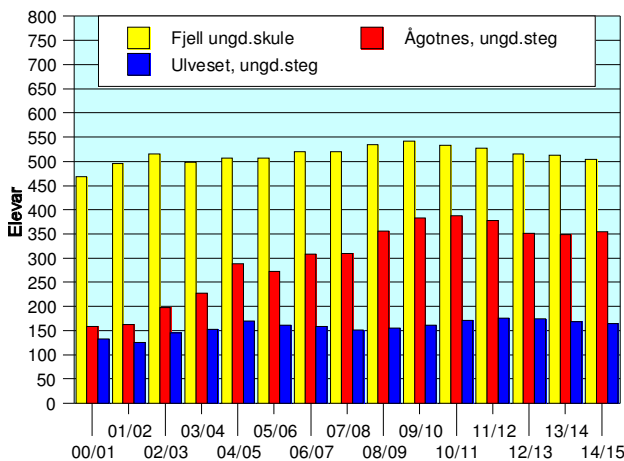
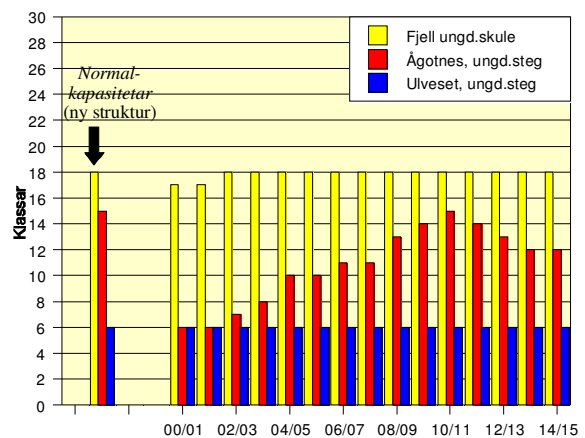


Fig. 4.27 Klassetalsprognose for tilrådd alternativ: 1)



1) I tillegg til dei konkrete tiltaka som er skissert over er det i prognosen lagt inn følgjande tal for flytting av elevar frå Litle-Sotra til Ågotnes: Hausten 2004: 23, hausten 2007: 14 og hausten 2009: 10

**Oppsummering:**

Dei første åra vil ledig kapasitet på Ågotnes bli brukt til barnestega. Eventuell ledig kapasitet på Ågotnes skule seinare år, vil avhenge av den faktiske utviklinga i elev- og klassetalet. Dersom klassetalet skulle bli lågare enn prognosen viser, kan det og på sikt vere aktuelt å la Ågotnes vere permanent 5-10 skule. Nybygging for småskulesteget på Ågotnes og utbygginga på Landro, bør skje

etappevis slik at ein kan justere omfanget dersom det samla sett blir meir ledig skulekapasitet enn prognosen viser. Dette vil ein eventuelt kome tilbake til i rulleringar av skulebruksplanen.

## 4.2 Skulen i nærmiljøet

Kapittelet presenterer tiltak for å vidareutvikle og styrke skulen si rolle som nærmiljøanlegg.

### 4.2.1 Skulen som nærmiljøanlegg

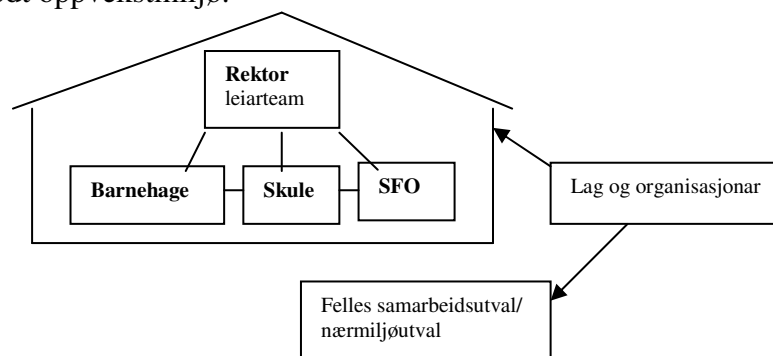
Skuleanlegga er mykje brukt ut over skulen si opningstid, dette gjeld særleg gymnastikkanlegg og symjebasseng, utleige av desse lokala er gjort sentralt gjennom fritidsavdelinga på oppvekstetaten. På dei fleste barneskulane disponerer skulen gjennom samarbeidsutvalet, gymnastikkanlegget ein dag kvar veke til arrangement i regi av foreldre/skule. I tillegg til gymnastikkanlegg er det skulen sitt kjøkken som er mest nytta. Klasserom er meir sporadisk brukt, viktigaste brukarar i tillegg til SFO og musikk- og kulturskulen, er lag og organisasjonar frå nærmiljøet.

Fjell ungdomsskule er den einaste reine sentralskulen, dette viser seg og i bruken av skulen på kveldstid, skulen er mykje brukt som kurslokale og brukarane kjem frå heile kommunen.

Fleire skular har utvida samarbeidsutvala ved skulen med representantar frå grendalag og andre, og slik utvida saksområda frå skulen si opningstid til å gjelde fleire aktivitetar på ettermiddags- og kveldstid. Målgruppa for samarbeidet er ikkje berre elevar og foreldre men alle aldersgrupper i krinsen. Døme på dette er satsinga på Misje skule med pensjonistar og førskulebarn både som deltakarar i skulen si undervisning, og med eigne aktivitetar innanfor ramma av skulen.

På Bjorøy og Misje er det etablert oppvekststun etter initiativ frå brukarane. Med litt ulike modellar er skule, barnehage og skulefritidsordning organisert i ei administrativ eining og lag og organisasjonar i inntaksområde er gjennom samarbeidsutvalet (nærmiljøutvalet) aktivt med i utviklinga av eit godt oppvekstmiljø.

Modell for organisering av oppvekststun, Ekerhovd:



Bygdene sine behov for allaktivitetshus, lokale der ulike aldersgrupper og ulike aktivitetar kan samle krinsen, gjer at det er søkt om midlar til utbygging av skuleanlegga som ikkje berre dekker behov i skulen si opningstid. Dette gjeld mellom anna Bjorøy, Misje og Algrøy. Kostnadene med desse prosjekta er ikkje tekne med i planen.

**Tilrådd tiltak:**

Ved nybygg og utbygging av skular må nærmiljøet sine behov for lokale vurderast, dette må også omfatte plass til å lagre utstyr.

Etablering av oppveksttun, grendetun og liknande, skal skje etter initiativ frå nærmiljøet og etter modellar tilpassa brukarane.

Oppvekstetaten må gå gjennom rutinen for utleige og bruk av skuleanlegga for å sikre at nærmiljøet får lett tilgang til bygg og anlegg. Dette inneber mellom anna at ein må finne gode løysingar på praktiske problem som låsing og tilsyn.

## 4.2.2 Skulefritidsordning

Fjell har skulefritidsordning ved 16 av dei 17 barneskulane, ei av desse er privat.

Skulefritidsordninga fekk nye kommunale vedtekter frå 01.01.99 i samband med at SFO vart lovfesta.

Skuleåret 1999-2000 har SFO 470 born, dette utgjer vel 38% av alle elevane i 1. - 4. klasse. Dei fleste ordningane har plass til alle som søker, men plassmangel ved nokre ordningar gjer at det ved skulestart er 19 born på venteliste. Ingen av dei som har fått tilbod om plass på annan skulefritidsordning enn den dei normalt vil gå til, har takka ja. Gjennom tiltaka i 4.1 reknar ein med at ventelistene kan avviklast utan ekstra investeringar.

Skulefritidsordningane varierar i storleik frå 8 til 61 born. Dei fleste ordningane deler lokale med småskulesteget og har eige materialrom for utstyr, alle har tilgang til kjøkken.

**Tilrådd tiltak:**

Det er i arbeidet med planen ikkje gjennomført systematisk gjennomgang av skulefritidsordninga i kommunen. Det er difor tilrådd å gjennomføre ei brukarundersøking. Brukarundersøkinga skal danne grunnlag for eventuelle tiltak

## 4.3 Utviklingsbehov

Kapittelet presenterer tilrådde tiltak for at kvaliteten på skulebygga og uteområda skal vere god.

### 4.3.1 Skulen sitt uteområde

Bygg og eigedomsavdelinga har gjennomført kontroll av alle skuleplassar etter forskrift om tryggleik ved leikeplassutstyr. Utsifting og sikring vil vere avslutta hausten-99.

Dei fleste skulane har uteområde som er store nok i høve til det elevtalet skulen er bygd for, men mange av uteområda har behov for meir tilrettelegging.

Midlar til nærmiljøanlegg har i 1999 gått til prosjekt utarbeidd av skulane sjølve og brukarane er gjennom foreldreråd og samarbeidsutval trekt inn i planlegging og dugnad. Det er ikkje laga ein samla kommunal plan for opprusting av uteområde i tråd med intensjonane i R-97.

**Tilrådd tiltak:**

I samarbeid mellom teknisk etat og oppvekstetaten skal det lagast ein plan for betre tilrettelegging av uteområda ved alle skulane.

**Økonomiske konsekvensar:**

Det må setjast av midlar til utarbeiding av plan og til å gjennomføre tiltaka i planen.

### 4.3.2 Rehabilitering og vedlikehald

Bygg og eigedomsavdelinga organiserer vedlikehaldet ved skulane og har arbeidd ut prioritert oversikt over behov for vedlikehald ved skulane. Dette er del av ein rehabiliterings- og vedlikehaldsplan som skal vere slutført i oktober -99. Tilbakemelding frå rektorane etter gjennomgang av skulane var at dei var stort sett er fornøgde med det løpande vedlikehaldet (sjå vedlegg A).

### 4.3.3 Helse, miljø og tryggleik

Arbeidet med godkjenning av skular og SFO etter forskrift om miljøretta helsevern i barnehage og skule er sett i gang under leiing av bygg og eigedomsavdelinga. Arbeidet vil truleg bli slutført i løpet av -99.

Eventuelle utbetringar som må gjerast i etterkant av godkjenningsprosessen, må innarbeidast i kommunen sin rehabiliterings- og vedlikehaldsplan.

Inneklimaprojektet har snart gjennomført gjennomgangen av alle skulane. Det blir etablert rutiner for miljøreinhald og elevane går over til å bruke innesko og det blir sett opp skohyller. Resultatet av gjennomgangen vil for enkelte skular kreve bygningsmessige endringar så som utviding av inngangsparti og gangareal. Desse tiltaka må og sjåast i samanhang med andre bygningsmessige endringar.

Det er frå skulane peika på at det er dårleg trafikksikring ved skulane. Det er ikkje laga samla oversikt over behov for trafikksikring men i skulevedlegga er situasjonen ved den einskilde skulen kommentert.

**Tilrådd tiltak:**

I samarbeid med oppvekstetaten må rehabiliterings- og vedlikehaldsplanen koplast opp mot planar for utbygging og nybygging og den kunnskapen som ligg i inneklimaprojektet, for å sikre god økonomi i prosjekta.

Det må utarbeidast ein samla plan for trafikksikring.

**Økonomiske konsekvensar:**

Midlar til utarbeiding av trafikksikringsplan og midlar til gjennomføring av tiltak.

## 4.4 Innhaldet i skulen

Verdiskapinga i skulen skjer i klasseromet. Gjennom eleven si utvikling og læring blir utbyttet av dei ressursane som blir sett inn i skulen synlege.

Tilrådd skulestruktur vil redusere driftsutgiftene og investeringane vil bli mindre ved betre utnytting av eksisterande anlegg. Reduksjonen i driftsutgifter som følgje av reduserte investeringskostnader (jfr. Kap.5), kan omfordelast til tiltak som aukar kvaliteten på innhaldet i skulen og gi betre arbeidstilhøve for elevar og tilsette.

Tilrådd skulestruktur er basert på L-97 si inndeling av grunnskulen i tre steg kvar med sin eigenart. Det vil kreve eit aktivt samarbeid om utvikling av småskulesteg og mellomsteg. Dei tre ungdomsskulane i kommunen har i fleire år samarbeida om utvikling av ungdomssteget.

### **Drøfting:**

Det har vore vurdert å redusere det maksimale elevtalet i klassene for å få fleire vaksne pr. elev. Dette er ikkje tilrådd då det vil gi auke i klassetalet og behov for fleire klasserom.

Det har vore drøfta å organisere skulane i tre skuleområde som erstatning for dei fire ein har i dag. Det er ikkje tilrådd å gjere vedtak om faste skuleområde. Den praktiske nytten av skuleområda er samarbeidet mellom skulane innafør områda. Dette samarbeidet må vidareførast etter mønster av samarbeidet mellom ungdomssteget i kommunen, der det i fyrste omgang er utviklinga av dei tre hovudstega som skal vere mål for samarbeidet.

### **Tilrådd tiltak:**

Reduserte utgifter som følgje av tilrådd skulestruktur må nyttast til å styrke skulen sitt læringsarbeid mellom anna ved:

- auke i delingstimane til store klasser i heile grunnskulen
- auka ressursar til ekskursjonar
- kontorarbeidsplassar for tilsette
- ressursar til utvikling av dei tre hovudstega

## 5. Oppsummering av tiltak og prioriteringar

### 5.1 Skulestruktur

Planen tilrår å oppretthalde ein desentralisert skulestruktur for småskulesteget (1.-4. klasse), men legg opp til ein viss sentralisering av mellomsteget (5.-7. klasse). Tilrådd skulestruktur vil og nok plass og gode arbeidstilhøve for elevar og lærarar.

Kommunen vil framleis ha 18 skular (som i dag):

- 4 / 5 skular vil berre ha småskulesteg
- 10 /11 skular vil ha mellomsteg og småskulesteg
- 3 skular vil ha ungdomssteg
- 1 skule vil ha alle tre hovudstega
- 2 skular vil berre ha ungdomssteg

Tilrådd skulestruktur inneber følgjande endringar:

- Algrøy og Syltøy blir omgjort til 1-4 skular. Mellomsteget blir overført til Skålevik.
- Fjell skule vert mellombels lagt ned. Elevane blir overført til Ulveset.
- Ågotnes blir gradvis omgjort til rein ungdomsskule. Det blir bygd ny 1-4 skule på Ågotnes. Mellomsteget blir overført til Landro. Inntaksgrensene mellom Landro og Ågotnes blir regulert slik at Landro berre får ein klasse på kvart årssteg frå 1.-4. klasse.
- Knarrevik skule blir lagt ned og det blir bygd ny 1-4 skule på Valen. Mellomsteget blir overført til Hjelteryggen.
- Kolltveit blir omgjort til 1-4 skule dersom klassetalet aukar. Mellomsteget blir i så fall overført til Knappskog.
- Inntaksgrensene på ungdomssteget blir endra slik at Fjell ungdomsskule ikkje får meir enn 18 klasser og slik at Ågotnes får minst mogleg auke i klassetalet dei fyrste åra. Ulveset skule held fram med 6 klasser. Dette vil føre til endra inntaksgrenser for ungdomssteget. I første omgang for elevar frå Ekerhovd, Knappskog, Tellnes og på sikt kanskje Hjelteryggen.

Den nye skulestrukturen er vist i figur 5.1 på neste side.

**Figur 5.1 Tiltrådd skulestruktur**

## 5.2 Investeringsbehov med prioritert plan for tiltak

Samla investeringsbehov for tilrådd skulestruktur, vil utgjere om lag 130 mill. Av dette vil om lag 100 mill. alt no kunne fordelast på konkrete byggeprosjekt, ca. 10 mill. må setjast av til inventar og utstyr og ca. 20 mill. må setjast av til diverse prosjekt knytt til generell rehabilitering og oppgradering av skulebygg og uteområde.

Dei konkrete byggeprosjekta kan oppsummerast slik (i prioritert rekkefølge):

### Første periode; 2001-2002:

- |  |                         |
|--|-------------------------|
| 1) Fjell ungdomsskule, utviding/rehabilitering/ombygging   | ca. 10,0 mill.          |
| 2) Knappskog, gymnastikkanlegg+innreing i kjellar på nyeskulen   | ca. 7,0 mill.           |
| 3) Ny 1-4 skule m/nærmiljøanlegg, Valen  | ca. 22,5 mill.          |
| 4) Kolltveit, renovering/ombygging   | ca. 4,0 mill.           |
| 5) Ulveset, ombygging/tilbygg (m.a. arbeidsplassar)  | ca. 3,0 mill.           |
| 6) Skålevik, tilrettelegging   | ca. 0,75 mill.          |
| 7) Mindre ombyggingar (arbeidsplassar m.m.) på Algrøy, Ekerhovd, Tellnes, Misje, Hjelteryggen, Foldnes og Brattholmen: | til saman ca. 1,2 mill. |
| 8) Inventar og utstyr  | ca. 5.0 mill.           |

### Andre periode; 2002-2003:

- |   |                |
|---|----------------|
| 1) Ny 1-4 skule, Ågotnes (1.byggesteget)                | ca. 12,0 mill. |
| 2) Knappskog, vidare utviding nyeskulen (til 6 klasser) | ca. 4,0 mill.  |
| 3) Eventuelle gjenståande prosjekt frå første periode   |                |
| 4) Inventar og utstyr                                   | ca 1,5 mill.   |

### Tredje periode; 2004-2006:

- |  |                |
|--|----------------|
| 1) 1-4 skule, Ågotnes (2. byggesteget)               | ca. 7,5 mill.  |
| 2) Ågotnes, tilrettelegging for ungdomssteget        | ca. 3,0 mill.  |
| 3) Landro, utviding for mellomsteget                 | ca. 14,0 mill. |
| 4) Knappskog, opprusting/utviding gamleskulen        | ca. 3,0 mill.  |
| 5) Knappskog, eventuell vidare utviding av nyeskulen | ca. 4,5 mill.  |
| 6) Inventar og utstyr                                | ca. 3,0 mill.  |

Kostnader til nærmiljøanlegga på Algrøy og Misje er ikkje medrekna.

### Kommentarar:

I dei fleste områda har ein ved tilrådd strukturen søkt å begrense investeringane i nye skulebygg ved å utnytte ledig kapasitet på andre skular og å unngå utbygging av skulebygg som seinare kan bli ståande halvfulle.

Dette kan best illustrerast ved dei vala som er gjort i skuleområde nord. Den tilrådde løysinga for Landro/Ågotnesområdet har ein samla investeringskostnad godt under 40 mill. Dersom ein i staden hadde valt å bygge ein ny ungdomsskule og ikkje endra skulestrukturen på barnesteget, ville kostnadene ha vore ca. 80 mill.

Samla investeringsbehov dersom ein hadde bygd ny ungdomsskule på Ågotnes, erstatta Knarrevik med ny 1-7 skule, lagt ned gamleskulen på Knappskog og i tillegg bygd ut og tilrettelagt alle skulane i kommunen til å ta imot venta klassetalsvekst i eige inntaksområde, ville vore om lag 90 millionar høgare enn for tilrådd alternativ. I tillegg kjem auke i driftsutgifter både til fleire klasser og til drifta av skulebygga.

**Andre tilrådde tiltak:**

- Gjennomføre brukarundersøking i skulefritidsordninga.
- Utarbeide plan for trafikksikring
- Plan for opprusting av uteområda i tråd med reform-97.

Dei økonomiske konsekvensane er lagt inn i dei 20 mill. til ulike prosjekt (sjå over) og må sjåast i samanheng med årlege løyvingar til rehabilitering og vedlikehald av skulebygg.

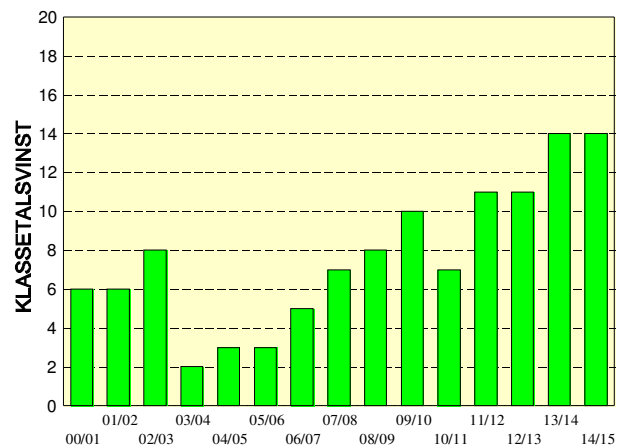
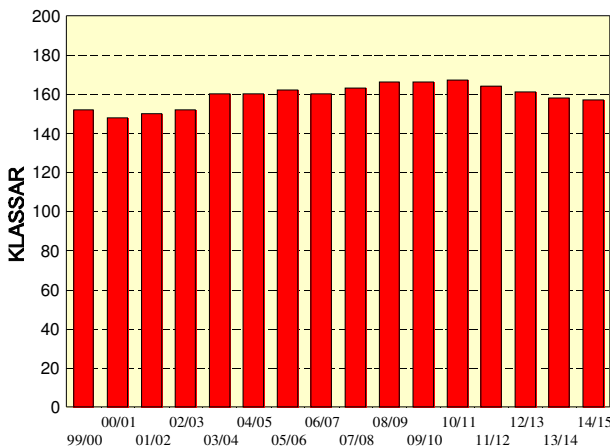
I tillegg kjem den styrkinga av skulen sitt læringsarbeid som kan førast tilbake til skulen gjennom dei innsparingane som ligg i planen.

**5.3 Driftsutgifter og klassetalsutvikling**

Endringar i driftsutgiftene er i hovudsak knytt til endringar i klassetalet. Andre utgifter vil i liten grad slå ut. Figur 5.2 viser samla klassetalsprognose for barne- og ungdomssteget i heile kommunen for tilrådd skulestruktur. Venta klassetalsvinst i høve til vidareføring av dagens skulestruktur, er vist i figur 5.3. I figurane er språkdelingsklassene ikkje medrekna, men det er ikkje grunnlag for å tru at talet på språkdelingsklasser vil påverke klassetalsvinsten i særleg grad.

Fig. 5.2 Klassetalsprognose for barne- og ungdomssteget i heile kommunen ved tilrådd skulestruktur .

5.3 Forventa klassetalsvinst



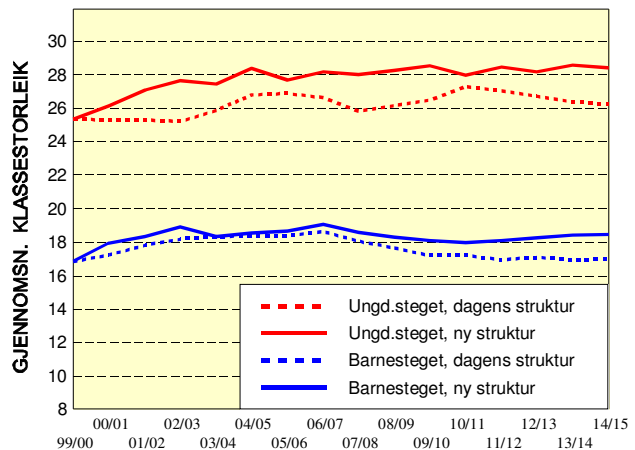
Den tilrådde skulestrukturen inneber at klassetalet truleg ikkje vil auke dei 3-4 første åra, men at ein så får ein auke. I løpet av dei neste 10 åra kan det ventast ein auke på 14 klasser i motsetnad til ein venta auke på 24 klasser ved vidareføring av dagens skulestruktur.

På mange av skulane skal det relativt små endringar til før klassetalet blir endra. Endringane kan gå både opp og ned og variere frå år til år. Tala i figur 5.3 må difor lesast som ein trend som viser at innføring av ny skulestruktur vil gje ei årleg innsparing i klassetalet ,og ikkje som eit nøyaktig svar på kor mange klasser ein vil spare kvart år.

Forventa utvikling i gjennomsnittleg klassestorleik (elevar pr. klasse) for barne- og ungdomssteget og for dei ulike skulestrukturane er vist i figur 5.4.

I denne figuren er klasser som alt er oppretta som følge av språkdeling medrekna (vidareføring av det same talet på klasser som i dag). I figuren kan ein sjå at den gjennomsnittlege klassestorleiken på barnesteget ikkje vil bli dramatisk endra ved ei endring av skulestrukturen. Dette heng saman med at ein i liten grad tilrår endringar for 1.-4. klasse.

Figur 5.4 Venta utvikling i gj.sn. klassestorleik



Konsekvensane for ungdomssteget er større og her kan det på sikt ventast endå fleire store klasser enn i dag.

### Konsekvensar for driftsutgiftene ved tilrådd skulestruktur

Stor elevtalsvekst og utviding av skulane sitt areal vil samla sett føre til ein auke i driftsutgiftene til grunnskulen i Fjell i åra som kjem, men ved val av skulestruktur kan ein i vesentleg grad påverke utgiftsauken.

Dei neste 5 åra vil dei årlege innsparingane på grunn av lågare klassetalsvekst, ligge på gjennomsnittleg 2,5 millionar. På lenger sikt kan talet ventast å auke opp mot 7 millionar. Dette er i seg sjølv betydelege summar som mellom anna kan nyttast til å betre læringssituasjonen for elevar i store klasser.

Utbygging av skulane etter dagens skulestruktur vil innebere at det blir bygd om lag 5.500 fleire kvm. skulebygg enn ved tilrådd alternativ. Dersom ein legg til grunn ein årleg kostnad på 400 kr til forvaltning, drift og vedlikehold pr. kvm, vil dette på sikt utgjere ein årleg meirkostnad på 2,2 mill. som og må dekkjast over driftsbudsjettet. I tillegg kjem årlege kapitalkostnader for å betjene ein samla auke i investeringane på 90 mill.